



แผนบริหารจัดการความเสี่ยง
องค์การบริหารส่วนตำบลเจดีย์หัก
ประจำปีงบประมาณ พ.ศ.๒๕๖๖

องค์การบริหารส่วนตำบลเจดีย์หัก
อำเภอเมืองราชบุรี จังหวัดราชบุรี

คำนำ

การบริหารจัดการความเสี่ยงเป็นหน้าที่ของทุกคนในองค์กร ตั้งแต่ผู้บริหารท้องถิ่นจนถึงเจ้าหน้าที่ทุกระดับ เพราะการบริหารความเสี่ยงที่มีประสิทธิภาพ ต้องเริ่มตั้งแต่การกำหนดกลยุทธ์ด้วยการมองภาพรวมทั้งหมดขององค์กร โดยคำนึงถึงเหตุการณ์หรือปัจจัยเสี่ยงที่สามารถส่งผลกระทบต่อมูลค่ารวมขององค์กร แล้วกำหนดแผนการจัดการความเสี่ยงเพื่อให้ความเสี่ยงขององค์กรที่อยู่ในระดับที่สามารถยอมรับและจัดการได้ เพื่อสร้างหลักประกันที่องค์กรจะสามารถบรรลุเป้าหมายที่ตั้งไว้

คณะกรรมการบริหารจัดการความเสี่ยง องค์การบริหารส่วนตำบลเจดีย์หัก ได้จัดทำแผนบริหารจัดการความเสี่ยงประจำปีงบประมาณ ๒๕๖๖ ขึ้น เพื่อให้ผู้บริหารท้องถิ่นและผู้ปฏิบัติงานทุกสำนัก/กอง ฝ่าย มีความเข้าใจถึงกระบวนการบริหารจัดการความเสี่ยง สามารถดำเนินการบริหารความเสี่ยงตามกระบวนการบริหารความเสี่ยงที่ได้กำหนดไว้ในแผน ซึ่งเป็นการลดมูลเหตุและโอกาสที่จะเกิดความเสียหาย ให้ระดับความเสี่ยงและขนาดของความเสียหายที่จะเกิดขึ้นอยู่ในระดับที่สามารถยอมรับได้ ประเมินได้ ควบคุมได้ และตรวจสอบได้อย่างมีระบบ แผนบริหารจัดการความเสี่ยงนี้ จะบรรลุวัตถุประสงค์ตามความคาดหวังได้ก็ต่อเมื่อได้มีการนำแผนไปสู่การปฏิบัติอย่างเป็นรูปธรรมของผู้บริหารท้องถิ่นและเจ้าหน้าที่ผู้ปฏิบัติงานทุกสำนัก/กอง ฝ่าย ที่จะให้ความร่วมมือในการนำไปดำเนินการต่อ และหวังเป็นอย่างยิ่งว่าแผนบริหารความเสี่ยงฉบับนี้ จะเป็นประโยชน์แก่การปฏิบัติงานของบุคลากรที่เกี่ยวข้องทุกระดับ รวมทั้งเป็นประโยชน์ต่อการพัฒนางานขององค์การบริหารส่วนตำบลเจดีย์หักต่อไป

คณะกรรมการบริหารจัดการความเสี่ยง
องค์การบริหารส่วนตำบลเจดีย์หัก

สารบัญ

| เรื่อง | หน้า |
|---|------|
| บทที่ ๑ แนวทางการบริหารจัดการความเสี่ยงของหน่วยงานในสังกัดองค์การบริหารส่วนตำบล เจดีย์หัก ปีงบประมาณ พ.ศ. ๒๕๖๖ | |
| ๑.๑ บทนำ | ๑ |
| ๑.๒ วัตถุประสงค์ | ๒ |
| ๑.๓ ภูมิหายและระเบียบที่เกี่ยวข้อง | ๓ |
| ๑.๔ ข้อมูลพื้นฐานขององค์การบริหารส่วนตำบลเจดีย์หัก | ๕ |
| ๑.๕ กลไกของโครงสร้างระบบการบริหารจัดการความเสี่ยง | ๘ |
| บทที่ ๒ แนวทางการบริหารจัดการความเสี่ยง | |
| ๒.๑ ความหมายของการบริหารจัดการความเสี่ยง | ๙ |
| ๒.๒ องค์ประกอบของการบริหารจัดการความเสี่ยง | ๑๑ |
| บทที่ ๓ แผนบริหารจัดการความเสี่ยงขององค์การบริหารส่วนตำบลเจดีย์หัก ประจำปีงบประมาณ พ.ศ. ๒๕๖๖ | |
| ๓.๑ แผนดำเนินงานของโครงการที่นำมาวิเคราะห์ความเสี่ยง (RM-๑) | ๒๑ |
| ๓.๒ การวิเคราะห์ความเสี่ยง (RM-๒) | ๒๘ |
| ภาคผนวก | |
| ภาคผนวก ก แบบรายงานผลการติดตามผลการบริหารจัดการความเสี่ยง (RM-๓) | |
| ภาคผนวก ข การทบทวนแผนบริหารจัดการความเสี่ยง องค์การบริหารส่วนตำบลเจดีย์หัก ประจำปีงบประมาณ พ.ศ. ๒๕๖๖ | |
| ภาคผนวก ค หนังสือกระทรวงการคลัง เรื่อง หลักเกณฑ์กระทรวงการคลังว่าด้วยมาตรฐานและ หลักเกณฑ์ปฏิบัติการบริหารจัดการความเสี่ยงสำหรับหน่วยงานของรัฐ พ.ศ. ๒๕๖๒ ที่ กค ๐๔๐๙.๔/ว ๒๓ ลงวันที่ ๑๙ มีนาคม พ.ศ. ๒๕๖๒ | |
| ภาคผนวก ง คำสั่งแต่งตั้งคณะกรรมการบริหารจัดการความเสี่ยง องค์การบริหารส่วนตำบลเจดีย์หัก ที่ ๒๔ /๒๕๖๔ ลงวันที่ ๑๑ มีนาคม พ.ศ. ๒๕๖๔ | |

บทที่ ๑

แนวทางการบริหารจัดการความเสี่ยงของหน่วยงานในสังกัด องค์การบริหารส่วนตำบลเจดีย์หัก ประจำปีงบประมาณ พ.ศ. ๒๕๖๖

๑.๑ บทนำ

สืบเนื่องจาก พระราชบัญญัติวินัยการเงิน การคลัง ของรัฐ พ.ศ. ๒๕๖๑ หมวด ๔ การบัญชี การรายงานและการตรวจสอบ มาตรา ๗๙ บัญญัติให้หน่วยงานของรัฐจัดให้มีการตรวจสอบภายใน การควบคุมภายใน และการบริหารจัดการความเสี่ยง โดยให้ถือปฏิบัติตามมาตรฐานและหลักเกณฑ์ที่กระทรวงการคลังกำหนดซึ่งการบริหารจัดการความเสี่ยงเป็นกระบวนการที่ใช้ในการบริหารจัดการเหตุการณ์ที่อาจเกิดขึ้นและส่งผลกระทบต่อหน่วยงานของรัฐ กระทรวงการคลังจึงได้กำหนดหลักเกณฑ์กระทรวงการคลังว่าด้วยมาตรฐานและหลักเกณฑ์ปฏิบัติการบริหารจัดการความเสี่ยงสำหรับหน่วยงานของรัฐ พ.ศ. ๒๕๖๒ ให้หน่วยงานของรัฐถือปฏิบัติ เพื่อให้เป็นไปตามบทบัญญัติแห่งพระราชบัญญัติวินัยการเงิน การคลังของรัฐ พ.ศ. ๒๕๖๑

ดังนั้น ในปีงบประมาณ พ.ศ. ๒๕๖๖ องค์การบริหารส่วนตำบลเจดีย์หักจึงได้จัดทำแผนการบริหารจัดการความเสี่ยงของหน่วยงานในสังกัดองค์การบริหารส่วนตำบลเจดีย์หัก ให้หน่วยงานในสังกัดองค์การบริหารส่วนตำบลเจดีย์หัก วางแผนการบริหารจัดการความเสี่ยงด้วยตนเอง โดยการวิเคราะห์สภาพแวดล้อม ระบุและจัดลำดับความสำคัญของความเสี่ยง และกำหนดมาตรการจัดการความเสี่ยง เพื่อลดความเสี่ยงและป้องกันความผิดพลาดให้อยู่ในระดับที่ยอมรับได้ ไม่กระทบต่อการบรรลุเป้าหมายของหน่วยงานให้สอดคล้องและเหมาะสมกับสภาพปัญหา และปัจจัยความจำเป็นต่าง ๆ ที่แตกต่างกันไป ทำให้สามารถบรรลุวัตถุประสงค์ของการนำการบริหารจัดการความเสี่ยงมาใช้เป็นเครื่องมือในการบริหารป้องกันความเสี่ยงและความผิดพลาดจากการดำเนินงานทั้งในระดับบุคคลและระดับองค์กร แนวทางการบริหารจัดการความเสี่ยงและความผิดพลาดจากการดำเนินงานทั้งในระดับบุคคลและระดับองค์กร แนวทางการบริหารจัดการความเสี่ยงของหน่วยงานในสังกัดองค์การบริหารส่วนตำบลเจดีย์หัก ปีงบประมาณ พ.ศ. ๒๕๖๖ ที่องค์การบริหารส่วนตำบลเจดีย์หักได้จัดทำขึ้นฉบับนี้ มีวัตถุประสงค์เพื่อให้หน่วยงานในสังกัดองค์การบริหารส่วนตำบลเจดีย์หักใช้เป็นแนวทางการดำเนินการบริหารจัดการความเสี่ยงให้เป็นไปในทิศทางเดียวกันเพื่อบรรลุเป้าหมายในการปฏิบัติหน้าที่สนับสนุนการบำรุงสุขให้แก่ประชาชนได้อย่างทั่วถึง รวดเร็ว เป็นธรรม ภายใต้หลักการทำงาน “ยึดมั่นธรรมาภิบาล บริการเพื่อประชาชน”

๑.๒ วัตถุประสงค์

๑) เพื่อให้ระบบงานขององค์การบริหารส่วนตำบลเจดีย์หักสอดคล้องและรองรับตามบทบัญญัติของกฎหมายที่เกี่ยวข้องกับการบริหารราชการ

๒) เพื่อให้หน่วยงานในสังกัดองค์การบริหารส่วนตำบลเจดีย์หัก ใช้ระบบการบริหารจัดการความเสี่ยงเป็นเครื่องมือในการลดหรือป้องกันความเสียหาย หรือความล้มเหลว จากกระบวนการดำเนินงานที่จะส่งผลกระทบต่อที่เสียหายทั้งระดับบุคคลและองค์กร ทำให้บรรลุเป้าหมายขององค์กรได้

๓) เพื่อเป็นการลดโอกาสและผลกระทบของความเสี่ยงที่จะเกิดขึ้นกับองค์การบริหารส่วนตำบลเจดีย์หักเป็นกรอบแนวทางในการติดตามความก้าวหน้าในการดำเนินงานบริหารจัดการความเสี่ยง

๔) เพื่อรักษาและสร้างภาพลักษณ์ที่ดีขององค์การบริหารส่วนตำบลเจดีย์หัก

๑.๓ กฎหมายและระเบียบที่เกี่ยวข้อง

การดำเนินการตามระบบการบริหารจัดการความเสี่ยงของหน่วยงานในสังกัดองค์การบริหารส่วนตำบลเจดีย์หักเป็นไปตามบัญญัติของกฎหมายที่เกี่ยวข้องกับการบริหารราชการและกรอบแนวทางการพัฒนาขององค์กรปกครองส่วนท้องถิ่น ดังต่อไปนี้

๑. รัฐธรรมนูญแห่งราชอาณาจักรไทย พุทธศักราช ๒๕๖๐

มาตรา ๗๖ รัฐพึงพัฒนาระบบการบริหารราชการแผ่นดินให้เป็นไปตามหลักการบริหารกิจการบ้านเมืองที่ดี เพื่อให้การบริหารราชการแผ่นดิน การจัดทำบริการสาธารณะ และการใช้จ่ายเงินงบประมาณ มีประสิทธิภาพสูงสุด เพื่อประโยชน์สุขของประชาชน พัฒนาเจ้าหน้าที่ของรัฐให้มีความซื่อสัตย์สุจริต และมีทัศนคติเป็นผู้ให้บริการประชาชนให้เกิดความสะดวกรวดเร็ว ไม่เลือกปฏิบัติ และปฏิบัติหน้าที่อย่างมีประสิทธิภาพ

๒. พระราชบัญญัติวินัยการเงินการคลัง พ.ศ. ๒๕๖๑

มาตรา ๗๙ ให้หน่วยงานของรัฐจัดให้มีการตรวจสอบภายใน การควบคุมภายในและการบริหารจัดการความเสี่ยง โดยให้ถือปฏิบัติตามมาตรฐานและหลักเกณฑ์ที่กระทรวงการคลังกำหนด

๓. พระราชกฤษฎีกาว่าด้วยหลักเกณฑ์และวิธีการบริหารกิจการบ้านเมืองที่ดี พ.ศ. ๒๕๕๖ แก้ไขเพิ่มเติมฉบับที่ ๒๕ พ.ศ. ๒๕๖๒

พ.ศ. ๒๕๕๖ มาตรา ๖ กำหนดเป้าหมายของการบริหารราชการ ได้แก่ เกิดประโยชน์สุขของประชาชน เกิดผลสัมฤทธิ์ต่อภารกิจภาครัฐ มีประสิทธิภาพและเกิดความคุ้มค่าในเชิงภารกิจของรัฐ ไม่มีขั้นตอนการปฏิบัติงานเกินความจำเป็น มีการปรับปรุงภารกิจของส่วนราชการให้ทันต่อสถานการณ์ ประชาชนได้รับการอำนวยความสะดวกและได้รับการตอบสนองความต้องการและมีการประเมินผลการปฏิบัติราชการอย่างสม่ำเสมอ

๔. หลักเกณฑ์กระทรวงการคลังว่าด้วยมาตรฐานและหลักเกณฑ์ปฏิบัติการบริหารจัดการความเสี่ยงสำหรับหน่วยงานของรัฐ พ.ศ. ๒๕๖๒

โดยให้หน่วยงานของรัฐจัดให้มีการบริหารจัดการความเสี่ยง เพื่อให้การดำเนินงานบรรลุวัตถุประสงค์ตามยุทธศาสตร์ที่หน่วยงานของรัฐกำหนด

อาศัยอำนาจตามความในมาตรา ๗๙ แห่งพระราชบัญญัติวินัยการเงินการคลังของรัฐ พ.ศ. ๒๕๖๑ จึงได้กำหนดหลักเกณฑ์ไว้ดังต่อไปนี้

ข้อ ๑ หลักเกณฑ์นี้เรียกว่า “หลักเกณฑ์กระทรวงการคลังว่าด้วยมาตรฐานและหลักเกณฑ์ปฏิบัติการบริหารจัดการความเสี่ยงสำหรับหน่วยงานของรัฐ พ.ศ. ๒๕๖๒”

ข้อ ๒ หลักเกณฑ์นี้ให้ใช้บังคับในรอระยะเวลาบัญชีของหน่วยงานของรัฐถัดจากปีที่กระทรวงการคลังประกาศเป็นต้นไป

ข้อ ๓ ให้หน่วยงานของรัฐตามพระราชบัญญัติวินัยการเงินการคลังของรัฐ พ.ศ. ๒๕๖๑ ถือปฏิบัติตามมาตรฐานและหลักเกณฑ์ปฏิบัติการบริหารจัดการความเสี่ยงสำหรับหน่วยงานของรัฐที่แนบท้ายหลักเกณฑ์ฉบับนี้

ข้อ ๔ กรณีหน่วยงานของรัฐ มีเจตนาหรือปล่อยปละละเลยในการปฏิบัติตามมาตรฐานและหลักเกณฑ์ปฏิบัติการบริหารจัดการความเสี่ยงสำหรับหน่วยงานของรัฐที่กระทรวงการคลังกำหนด โดยไม่มีเหตุผลอันควร ให้กระทรวงการคลังพิจารณาความเหมาะสมในการเสนอความเห็นเกี่ยวกับพฤติกรรมของหน่วยงานของรัฐดังกล่าว ให้ผู้ที่เกี่ยวข้องดำเนินการตามอำนาจและหน้าที่ต่อไป

๕. พระราชบัญญัติสภาตำบลและองค์การบริหารส่วนตำบล พ.ศ. ๒๕๓๗ แก้ไขเพิ่มเติมถึง (ฉบับที่ ๗)**พ.ศ. ๒๕๖๒**

มาตรา ๖๙/๑ การปฏิบัติงานตามอำนาจหน้าที่ขององค์การบริหารส่วนตำบล ต้องเป็นไปเพื่อประโยชน์สุขของประชาชน โดยใช้วิธีการบริหารกิจการบ้านเมืองที่ดี และให้คำนึงถึงการมีส่วนร่วมของประชาชนในการจัดทำแผนพัฒนาองค์การบริหารส่วนตำบล การจัดทำงบประมาณ การจัดซื้อจัดจ้าง การตรวจสอบ การประเมินผลการปฏิบัติงานและการเปิดเผยข้อมูลข่าวสาร ทั้งนี้ ให้เป็นไปตามกฎหมาย ระเบียบ ข้อบังคับว่าด้วย การนั้น ตามหลักเกณฑ์และวิธีการที่กระทรวงมหาดไทยกำหนด

๖. แผนพัฒนาท้องถิ่น พ.ศ. ๒๕๖๑ - ๒๕๖๕

รัฐธรรมนูญแห่งราชอาณาจักรไทย พุทธศักราช ๒๕๖๐ มาตรา ๒๕๓ ในการดำเนินงานให้องค์กรปกครองส่วนท้องถิ่น สภาท้องถิ่น และผู้บริหารท้องถิ่นเปิดเผยข้อมูลและรายงานผลการดำเนินงานให้ประชาชนทราบ รวมทั้งมีกลไกให้ประชาชนในท้องถิ่นมีส่วนร่วมด้วย ทั้งนี้ ตามหลักเกณฑ์และวิธีการที่กฎหมายบัญญัติ

๑.๔ ข้อมูลพื้นฐานขององค์การบริหารส่วนตำบลเจดีย์หัก

วิสัยทัศน์

วิสัยทัศน์ (Vision) หมายถึง สถานการณ์ในอนาคต ซึ่งเป้าหมายที่องค์กรปกครองส่วนท้องถิ่นต้องการให้เกิดขึ้นในอนาคตข้างหน้า องค์การบริหารส่วนตำบลเจดีย์หัก มีวิสัยทัศน์ที่แถลงต่อสภาอบต.ฯ และประชาชนในเขตองค์การบริหารส่วนตำบลเจดีย์หัก ดังนี้

**“ชุมชนเข้มแข็ง แหล่งท่องเที่ยวสง่างาม สืบสานวัฒนธรรม น้อมนำเศรษฐกิจพอเพียง
เกษตรปลอดภัย ยาเสพติดสิ้นไป ใส่ใจสิ่งแวดล้อม พร้อมคุณภาพชีวิตที่ดี”**

ยุทธศาสตร์

คณะกรรมการพัฒนาองค์การบริหารส่วนตำบลเจดีย์หัก ร่วมกับประชาคมท้องถิ่น ส่วนราชการ รัฐวิสาหกิจ รวมทั้งองค์กรต่าง ๆ ที่เกี่ยวข้อง ได้ร่วมกันกำหนดยุทธศาสตร์ของ องค์การบริหารส่วนตำบลเจดีย์หัก ๖ ด้าน โดยมีรายละเอียด ดังนี้

๑) ด้านโครงสร้างพื้นฐาน สาธารณูปโภคและสาธารณูปการ

แนวทางการพัฒนา

แนวทางที่ ๑ การปรับปรุงและพัฒนาระบบสาธารณูปโภคให้ได้มาตรฐานและเพียงพอต่อความต้องการของประชาชน เพื่อรองรับการขยายตัวของเมืองในอนาคต

แนวทางที่ ๒ การพัฒนาใช้ที่ดินให้เกิดประโยชน์สูงสุด สอดคล้องกับการวางผังเมือง

แนวทางที่ ๓ การพัฒนาระบบไฟฟ้าและระบบประปาให้ทั่วถึงประชาชน

แนวทางที่ ๔ การพัฒนาระบบจราจรให้เป็นมาตรฐาน ประชาชนปลอดภัยในชีวิตและทรัพย์สิน

แนวทางที่ ๕ การพัฒนาแหล่งน้ำ การบริหารจัดการน้ำเพื่อการเกษตรและเพื่อแก้ไขปัญหาอุทกภัยและภัยแล้ง

๒) ด้านเศรษฐกิจพอเพียง

แนวทางการพัฒนา

แนวทางที่ ๑ การสนับสนุนและส่งเสริมการดำเนินงานตามปรัชญาเศรษฐกิจพอเพียง

แนวทางที่ ๒ การส่งเสริมอาชีพและเพิ่มรายได้

แนวทางที่ ๓ การพัฒนาระบบชุมชนและระบบตลาดสินค้าเกษตร

๓) ด้านส่งเสริมการท่องเที่ยว

แนวทางการพัฒนา

แนวทางที่ ๑ การปรับปรุงพัฒนาแหล่งท่องเที่ยวให้มีสภาพพร้อมรับนักท่องเที่ยวได้ทุกฤดูกาล

แนวทางที่ ๒ การจัดกิจกรรมประชาสัมพันธ์แหล่งท่องเที่ยวให้เป็นที่รู้จักแพร่หลาย

แนวทางที่ ๓ ส่งเสริมประเพณี ศิลปวัฒนธรรมและภูมิปัญญาท้องถิ่น

๔) ด้านคุณภาพชีวิต

แนวทางการพัฒนา

- แนวทางที่ ๑ การจัดให้มีสถานที่ออกกำลังกายและเล่นกีฬา
- แนวทางที่ ๒ การสร้างจิตสำนึกของประชาชนให้รักการออกกำลังกายและเล่นกีฬา
- แนวทางที่ ๓ การส่งเสริมสุขภาพอนามัยของประชาชนทุกระดับ
- แนวทางที่ ๔ การส่งเสริมการศึกษา ศาสนา ศิลปะวัฒนธรรมและภูมิปัญญาท้องถิ่น
- แนวทางที่ ๕ การรักษาความเป็นระเบียบเรียบร้อยของบ้านเมือง
- แนวทางที่ ๖ การพัฒนาสตรี เด็ก คนชรา และผู้ด้อยโอกาส
- แนวทางที่ ๗ การส่งเสริมการสร้างความเข้มแข็งของชุมชนในการป้องกันและแก้ไขปัญหาเสพติดและการรวมพลังแผ่นดินต้านยาเสพติด

๕) ด้านทรัพยากรธรรมชาติและสิ่งแวดล้อม

แนวทางการพัฒนา

- แนวทางที่ ๑ ส่งเสริมการมีส่วนร่วมในการอนุรักษ์ทรัพยากรธรรมชาติและสิ่งแวดล้อมของชุมชน
- แนวทางที่ ๒ การป้องกันและฟื้นฟูทรัพยากรธรรมชาติและสิ่งแวดล้อม
- แนวทางที่ ๓ การจัดให้มีและปรับปรุงระบบการกำจัดขยะและสถานที่กำจัดขยะ
- แนวทางที่ ๔ การจัดให้มีหรือปรับปรุงระบบบำบัดน้ำเสีย

๖) ด้านการเมืองการบริหารและการพัฒนาบุคลากรท้องถิ่น

แนวทางการพัฒนา

- แนวทางที่ ๑ การสนับสนุน ส่งเสริมการมีส่วนร่วมของประชาชนในการบริหารงานของท้องถิ่น
- แนวทางที่ ๒ จัดให้มีและปรับปรุงเครื่องมือ เครื่องใช้และสถานที่ปฏิบัติงานเพื่อสร้างความพึงพอใจของประชาชนในการให้บริการของท้องถิ่น
- แนวทางที่ ๓ การส่งเสริม สนับสนุนการพัฒนาความรู้ให้มีการพัฒนาจิตสำนึกและจรรยาบรรณของบุคลากรท้องถิ่น
- แนวทางที่ ๔ การสนับสนุนการดำเนินกิจกรรมการแก้ไขปัญหาทุจริตคอร์รัปชัน

การบริหารราชการ

องค์การบริหารส่วนตำบลเจดีย์หักเป็น อบต.ขนาดใหญ่ แบ่งเป็น ๕ ส่วนราชการ และ ๑ หน่วยงาน ได้แก่ สำนักปลัดองค์การบริหารส่วนตำบล กองคลัง กองช่าง กองสาธารณสุขและสิ่งแวดล้อม กองการศึกษา หน่วยงานตรวจสอบภายใน ซึ่งมีปลัดองค์การบริหารส่วนตำบล รองปลัดองค์การบริหารส่วนตำบล หัวหน้าสำนัก/ผู้อำนวยการกองต่าง ๆ เป็นหัวหน้าผู้รับผิดชอบ

๑. สำนักปลัด

ดำเนินกิจการขององค์การบริหารส่วนตำบลให้เป็นไปตามกฎหมาย ระเบียบ แบบแผน งานสารบรรณขององค์การบริหารส่วนตำบล งานการเจ้าหน้าที่ งานป้องกันและบรรเทาสาธารณภัย ตลอดจนงานอื่น ๆ ที่เกี่ยวข้องหรือได้รับมอบหมาย

๒. กองคลัง

ดำเนินการเกี่ยวกับงานการจ่าย การรับ การนำส่งเงิน การเก็บรักษาและเอกสารทางการเงิน การตรวจสอบใบสำคัญ ฎีกา งานเกี่ยวข้องกับเงินเดือน ค่าจ้าง ค่าตอบแทน เงินบำเหน็จบำนาญ งานอื่น ๆ ที่เกี่ยวข้องหรือได้รับมอบหมาย

๓. กองช่าง

ดำเนินงานเกี่ยวกับงานโยธา งานวิศวกรรม งานสถาปัตยกรรม งานสาธารณูปโภค งานไฟฟ้า สาธารณะ งานควบคุมอาคารและผังเมือง งานแบบแผนและสิ่งก่อสร้าง ตลอดจนงานอื่น ๆ ที่เกี่ยวข้อง

๔. กองสาธารณสุขและสิ่งแวดล้อม

ดำเนินการเกี่ยวกับการวางแผนด้านสาธารณสุข งานสุขาภิบาลและสิ่งแวดล้อม งานกำจัดขยะมูลฝอยสิ่งปฏิกูล งานควบคุมตรวจสอบคุณภาพน้ำ งานป้องกันและควบคุมโรค งานรักษาพยาบาล ตลอดจนงานสาธารณสุขอื่น ๆ ที่เกี่ยวข้อง

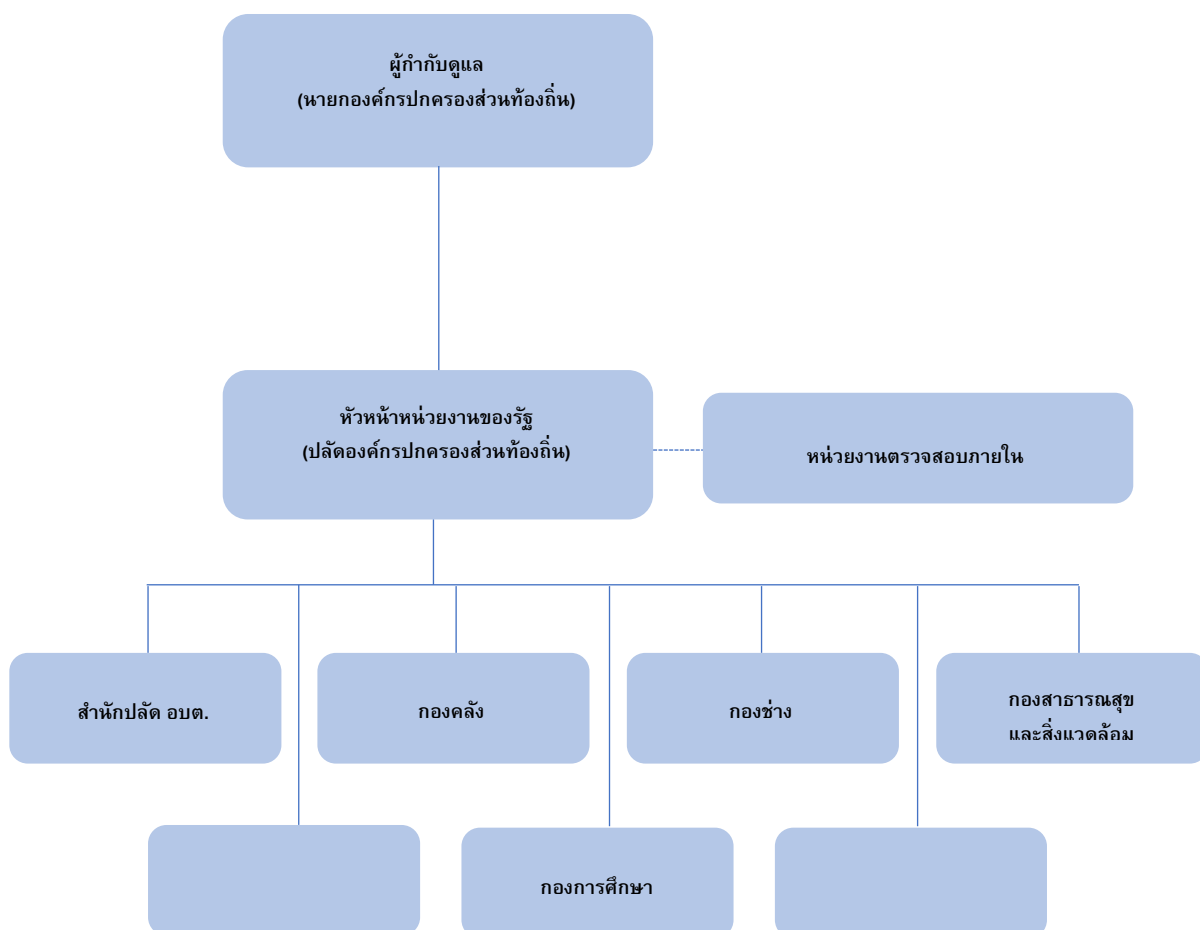
๕. กองการศึกษา

ดำเนินการเกี่ยวกับการบริหารงานด้านการศึกษาของเทศบาล ประกอบด้วยฝ่ายแผนงานและโครงการฝ่ายบริการศึกษา ฝ่ายส่งเสริมการศึกษา ศาสนาและวัฒนธรรม หน่วยงานศึกษานิเทศก์ และสถานศึกษา ตลอดจนงานอื่น ๆ ที่เกี่ยวข้องหรือที่ได้รับมอบหมาย

๖. หน่วยงานตรวจสอบภายใน

ทำหน้าที่ตรวจสอบการปฏิบัติงานของหน่วยงานต่าง ๆ ในด้านงบประมาณ บัญชีและพัสดุ รวมทั้งตรวจสอบหลักฐานเอกสารพัสดุในคลังพัสดุ ตรวจสอบการใช้และเก็บรักษายานพาหนะให้เป็นไปโดยประหยัดและถูกต้องตามระเบียบของทางราชการ และปฏิบัติหน้าที่อื่น ๆ ที่เกี่ยวข้อง

๑.๕ กลไกของโครงสร้างระบบการบริหารจัดการความเสี่ยง



บทที่ ๒

แนวทางการบริหารความเสี่ยง

๒.๑ ความหมายของการบริหารความเสี่ยง

แนวคิดการบริหารความเสี่ยง (Concept of Risk Management)

หมายถึง การดำเนินงานภายใต้ยุทธศาสตร์และแผนปฏิบัติงานที่กำหนดไว้ อาจต้องเผชิญกับปัญหาอุปสรรคในการดำเนินงาน ซึ่งการที่จะบรรลุเป้าหมายและวัตถุประสงค์ได้นั้น ขึ้นอยู่กับปัจจัยภายในและภายนอกซึ่งถือเป็นความเสี่ยงทั้งสิ้น โดยผลกระทบจะมากขึ้นหรือน้อยเพียงใดขึ้นอยู่กับโอกาสและความรุนแรงของปัจจัยหรือเหตุการณ์ต่าง ๆ ที่เกี่ยวข้องหรือเผชิญอยู่ ดังนั้น แนวคิดในการบริหารความเสี่ยงและการควบคุมภายในจึงได้ถูกนำมาใช้ในการเตรียมการเพื่อป้องกัน “ปัญหา” จาก “ปัจจัยเสี่ยง” ที่อาจเกิดขึ้น ซึ่งจะมีผลกระทบต่อวัตถุประสงค์และเป้าหมายเชิงกลยุทธ์ขององค์กรโดยรวม

การบริหารความเสี่ยงทั่วทั้งองค์กร (Enterprise Risk Management : ERM)

หมายถึง การบริหารความเสี่ยงโดยประสานโครงสร้างองค์กร กระบวนการ/กิจกรรม ตามภารกิจ และวัฒนธรรมองค์กรเข้าด้วยกัน ได้แก่

๑. การผสมผสานและเป็นส่วนหนึ่งขององค์กร โดยการบริหารความเสี่ยงควรสอดคล้องกับภารกิจและพันธกิจ แผนยุทธศาสตร์ แผนปฏิบัติการ วัตถุประสงค์ การตัดสินใจ และสามารถนำไปใช้กับองค์ประกอบอื่น ๆ ในการบริหารองค์กร

๒. การพิจารณาความเสี่ยงทั้งหมด โดยครอบคลุมความเสี่ยงทั่วทั้งองค์กร ทั้งระดับโครงการระดับหน่วยงานย่อย และระดับองค์กร ในปัจจัยเสี่ยงด้านต่าง ๆ ได้แก่ ความเสี่ยงเกี่ยวกับกลยุทธ์ การดำเนินงาน การเงิน และการปฏิบัติตามกฎระเบียบ ซึ่งความเสี่ยงเหล่านี้อาจทำให้เกิดความเสียหาย ความไม่แน่นอนและโอกาส รวมถึงการมีผลกระทบต่อวัตถุประสงค์และความต้องการของผู้มีส่วนได้ส่วนเสีย

๓. การมีความคิดแบบมองไปข้างหน้า โดยบ่งชี้ความเสี่ยงอะไรที่อาจจะเกิดขึ้นบ้างและหากเกิดขึ้นจริงจะมีผลกระทบอย่างไรต่อวัตถุประสงค์เพื่อให้องค์กรได้มีการเตรียมการบริหารจัดการความเสี่ยง

๔. การได้รับการสนับสนุนและมีส่วนร่วมโดยทุกคนในองค์กรตั้งแต่ระดับคณะกรรมการ ผู้บริหารระดับสูงและบุคลากรทุกคนมีส่วนร่วมในการบริหารจัดการความเสี่ยง

พื้นฐานของการบริหารจัดการความเสี่ยงที่ดีขององค์กรควรมีองค์ประกอบของการบริหารจัดการความเสี่ยงครบถ้วน โดยจะเป็นกระบวนการที่ดำเนินการอย่างต่อเนื่องและควรถูกปลูกฝังรวมกับกิจกรรมปกติขององค์กร เพื่อให้องค์กรสามารถดำเนินการตามกลยุทธ์ที่กำหนดและระบุวัตถุประสงค์ที่องค์ต้องการได้

ความเสี่ยง (Risk) หมายถึง เหตุการณ์ที่มีความไม่แน่นอนซึ่งหากเกิดขึ้นจะมีผลกระทบในเชิงลบต่อการบรรลุวัตถุประสงค์หรือเป้าหมายขององค์กร ดังนั้น องค์กรจึงควรดำเนินการเพื่อหลีกเลี่ยงหรือลดเหตุการณ์ที่อาจก่อให้เกิดความเสียหาย แต่สามารถบ่งชี้เหตุการณ์ที่เป็นโอกาสในการเพิ่มคุณค่าให้กับองค์กร สิ่งที่ผู้บริหารและผู้ที่เกี่ยวข้องให้ความสำคัญ คือ การบริหารจัดการความเสี่ยง ให้อยู่ในระดับความเสี่ยงที่ยอมรับได้ ขณะเดียวกันหากองค์กรพัฒนาระบบบริหารจัดการความเสี่ยงทั่วทั้งองค์กรให้เกิดการบูรณาการกับทุกกิจกรรมดำเนินงานขององค์กรได้ ก็จะสามารถใช้โอกาสของความเสี่ยงดังกล่าว เพื่อเพิ่มคุณค่าให้กับองค์กรและผู้มีส่วนได้ส่วนเสียอีกด้วย

ปัจจัยเสี่ยง (Risk Factor) หมายถึง ต้นเหตุ หรือสาเหตุที่มาของความเสี่ยงที่จะทำให้ไม่บรรลุวัตถุประสงค์ที่กำหนดไว้ โดยต้องระบุได้ด้วยว่าเหตุการณ์นั้นจะเกิดที่ไหน เมื่อใด เกิดขึ้นได้อย่างไร และทำไม ทั้งนี้ สาเหตุของความเสี่ยงที่ระบุควรเป็นสาเหตุที่แท้จริง เพื่อจะได้วิเคราะห์และกำหนดมาตรการลดความเสี่ยงในภายหลังได้อย่างถูกต้อง

กระบวนการบริหารความเสี่ยง (Risk Management Process) เป็นกระบวนการที่ใช้ในการระบุวิเคราะห์ ประเมิน และจัดระดับความเสี่ยงที่มีผลกระทบต่อการบรรลุวัตถุประสงค์ของกระบวนการทำงานของหน่วยงานหรือขององค์กร รวมทั้งการบริหาร/จัดการความเสี่ยงโดยกำหนดแนวทางการควบคุมเพื่อป้องกันหรือลดความเสี่ยงให้อยู่ในระดับที่ยอมรับได้ ซึ่งกระบวนการดังกล่าวนี้จะสำเร็จได้ ต้องมีการสื่อสารให้คนในองค์กรมีความรู้ ความเข้าใจในเรื่องการบริหารความเสี่ยงในทิศทางเดียวกัน ตลอดจนควรมีการจัดทำระบบสารสนเทศเพื่อใช้ในการวิเคราะห์ ประเมินความเสี่ยง

การประเมินความเสี่ยง (Risk Assessment) หมายถึง กระบวนการที่ใช้ในการระบุ วิเคราะห์ความเสี่ยง และจัดลำดับความเสี่ยง โดยประเมินจากโอกาสที่จะเกิด (Likelihood) และผลกระทบ (Impact)

โอกาสที่จะเกิด (Likelihood) หมายถึง ความถี่หรือโอกาสที่จะเกิดความเสี่ยง

ผลกระทบ (Impact) หมายถึง ขนาดของความรุนแรงของความเสี่ยงที่จะเกิดขึ้นหากเกิดเหตุการณ์ความเสี่ยง

ระดับของความเสี่ยง (Degree of Risk) หมายถึง สถานะของความเสี่ยงที่ได้จากการประเมินโอกาสและผลกระทบของแต่ละปัจจัยเสี่ยง แบ่งเป็น ๕ ระดับ คือ สูงมาก สูง ปานกลาง ต่ำ และต่ำมาก

การบริหารความเสี่ยง/การจัดการความเสี่ยง (Risk Management) หมายถึง กระบวนการที่ใช้ในการบริหารจัดการให้อุบัติการณ์ที่จะเกิดความเสี่ยงลดลง หรือผลกระทบของความเสียหายจากเหตุการณ์ความเสี่ยงลดลงอยู่ในระดับที่ยอมรับได้ ซึ่งการจัดการความเสี่ยงมีหลายวิธีดังนี้

(๑) การยอมรับความเสี่ยง (Retain Risk) เป็นการยอมรับให้ความเสี่ยงสามารถเกิดขึ้นได้ภายใต้ระดับความเสี่ยงที่สามารถยอมรับได้ โดยใช้วิธีการติดตามระดับความเสี่ยงตลอดระยะเวลาการปฏิบัติงานหรือใช้วิธีควบคุมปกติ ในขั้นตอนการปฏิบัติงานที่กำหนด ทั้งนี้การยอมรับความเสี่ยงอาจเนื่องมาจากความเสี่ยงนั้นอยู่ในระดับต่ำมาก หรือวิธีการที่จะนำมาใช้ควบคุมความเสี่ยงมีต้นทุนสูงเมื่อเทียบกับความเสียหายที่อาจเกิดขึ้นจากความเสี่ยงนั้นไม่คุ้มค่าต่อการดำเนินการ

(๒) การลด/การควบคุมความเสี่ยง (Reduction Risk) เป็นการดำเนินการเพิ่มเติมเพื่อควบคุมโอกาสที่อาจเกิดขึ้นหรือขนาดของผลกระทบจากความเสี่ยงให้อยู่ในระดับที่กำหนดซึ่งเป็นระดับที่สามารถยอมรับได้ ประกอบด้วย

- กิจกรรมเพื่อลดผลกระทบจากความเสี่ยง เช่น การจัดซื้ออุปกรณ์ เพื่อป้องกันอันตรายจากการทำงานหรือการจัดหาอุปกรณ์เพิ่มเติมจากเดิม การจัดทำแผนฉุกเฉิน เป็นต้น

- กิจกรรมเพื่อลดโอกาสเกิดขึ้นของความเสี่ยง เช่น การปรับปรุง แก้ไขกระบวนการงาน การจัดทำมาตรฐานความปลอดภัย เป็นต้น

(๓) การโอนความเสี่ยง หรือกระจายความเสี่ยง (Transfer Risk) เป็นวิธีการร่วมหรือแบ่งความรับผิดชอบให้กับผู้อื่นในการจัดการความเสี่ยง เช่น การจ้างบุคคลภายนอกที่มีความสามารถหรือความชำนาญในเรื่องต่าง ๆ เหล่านี้ดำเนินการแทน (Outsource) เป็นต้น

(๔) การยกเลิก/หลีกเลี่ยงความเสี่ยง (Avoid Risk) เป็นการจัดการความเสี่ยงที่อยู่ในระดับสูงมาก และหน่วยงานไม่อาจยอมรับได้ จึงต้องตัดสินใจยกเลิกโครงการ/กิจกรรมนั้นไป

การควบคุม (Control) หมายถึง นโยบาย แนวทาง หรือขั้นตอนปฏิบัติต่าง ๆ ซึ่งกระทำเพื่อลดความเสี่ยง และทำให้การดำเนินการบรรลุวัตถุประสงค์ แบ่งได้ ๔ ประเภท คือ

(๑) การควบคุมเพื่อการป้องกัน (Preventive Control) เป็นวิธีการควบคุมที่กำหนดขึ้นเพื่อป้องกันไม่ให้เกิดความเสียหายและข้อผิดพลาดตั้งแต่แรก เช่น การอนุมัติ การจัดโครงสร้างองค์กร การแบ่งแยกหน้าที่ การควบคุมการเข้าถึงเอกสาร ข้อมูล ทรัพย์สิน ฯลฯ

(๒) การควบคุมเพื่อให้ตรวจสอบ (Detective Control) เป็นวิธีการควบคุมที่กำหนดขึ้นเพื่อค้นพบข้อผิดพลาดที่เกิดขึ้นแล้ว เช่น การสอบทาน การวิเคราะห์ การตรวจนับ

(๓) การควบคุมโดยการชี้แนะ (Directive Control) เป็นวิธีการควบคุมที่ส่งเสริมหรือกระตุ้นให้เกิดความสำเร็จตามวัตถุประสงค์ที่ต้องการ เช่น การให้รางวัลแก่ผู้มีผลงานดี ฯลฯ

(๔) การควบคุมเพื่อการแก้ไข (Corrective Control) เป็นวิธีการควบคุมที่กำหนดขึ้นเพื่อแก้ไขข้อผิดพลาดที่เกิดขึ้นให้ถูกต้อง หรือเพื่อหาวิธีไม่ให้เกิดข้อผิดพลาดซ้ำอีกในอนาคต เช่น การจัดเตรียมเครื่องมือดับเพลิงเพื่อช่วยลดความรุนแรงของความเสียหายให้น้อยลงหากเกิดไฟไหม้

๒.๒ องค์ประกอบของการบริหารจัดการความเสี่ยง

การบริหารจัดการความเสี่ยง ประกอบด้วย ๘ องค์ประกอบ ที่มีความเกี่ยวข้องซึ่งกันและกัน ทั้งนี้ องค์ประกอบเหล่านี้เกิดจากการปฏิบัติงานร่วมกันของฝ่ายบริหาร ฝ่ายปฏิบัติ และฝ่ายสนับสนุนครอบคลุมทุกหน่วยงานในองค์กร ผสมผสานเข้ากับกลยุทธ์ในการบริหารจัดการ โดยมีความเชื่อมโยงในทุกระดับจากระดับองค์กรสู่ระดับฝ่ายดำเนินกิจกรรมและเป็นกระบวนการที่ดำเนินการอย่างต่อเนื่องภายในองค์กร องค์ประกอบการบริหารจัดการความเสี่ยง ได้แก่



๑. สภาพแวดล้อมภายในองค์กร (Internal Environment)

สภาพแวดล้อมภายในองค์กรเป็นพื้นฐานที่สำคัญในการกำหนดทิศทางกรอบการบริหารจัดการความเสี่ยงขององค์กร สภาพแวดล้อมมีอิทธิพลต่อการกำหนดกลยุทธ์และเป้าหมายขององค์กร การกำหนดกิจกรรม การแข่งขัน ประเมิน และการจัดการความเสี่ยง สภาพแวดล้อมภายในองค์กรประกอบด้วยหลายปัจจัย เช่น วัฒนธรรมองค์กร นโยบายของผู้บริหาร แนวทาง การปฏิบัติงานบุคลากร กระบวนการทำงาน ระบบสารสนเทศระเบียบ เป็นต้น

สภาพแวดล้อมภายในองค์กรที่สนับสนุนบริหารจัดการความเสี่ยงนั้นจะต้องมีวิธีการปฏิบัติที่มีความชัดเจน กำหนดเป็นมาตรฐานและมีการสื่อสารให้ทุกคนในองค์กรเกิดความเข้าใจที่ตรงกันในขั้นตอนการพิจารณา เพื่อให้องค์กรมีการสร้างสภาพแวดล้อมภายในองค์กรที่เหมาะสมกับการบริหารจัดการความเสี่ยงผู้บริหารควรพิจารณาในรายละเอียด ดังต่อไปนี้

(๑.๑) การกำหนดค่าความเสี่ยงที่ยอมรับได้ (Risk Appetite)

ความเสี่ยงที่ยอมรับได้ (Risk appetite) หมายถึง ประเภทและเกณฑ์ของความเสี่ยงที่องค์กรจะยอมรับได้เพื่อช่วยให้องค์กรบรรลุวิสัยทัศน์และภารกิจขององค์กรต้องสอดคล้องกับเป้าหมายขององค์กร โดยมีควมกำหนดในระดับที่ต่ำกว่าเป้าหมายที่องค์กรกำหนดไว้

(๑.๒) กระบวนการบริหารความเสี่ยง (Risk Management Process)

องค์กรควรจัดให้มีกระบวนการบริหารจัดการความเสี่ยงที่เป็นมาตรฐานเดียวกัน และมีความสอดคล้องกัน เพื่อให้ทุกคนในองค์กรนำไปปฏิบัติได้ และควรจัดทำเป็นลายลักษณ์อักษร โดยอาจอยู่ในรูปแบบคู่มือการบริหารความเสี่ยงก็ได้

(๑.๓) วัฒนธรรมองค์กร และการกำกับดูแลของคณะกรรมการและผู้บริหาร

องค์กรควรให้ความสำคัญกับการบริหารจัดการความเสี่ยง ควรจัดให้มีการบริหารจัดการความเสี่ยงทุกระดับอย่างทั่วถึงและต่อเนื่องจนเป็นวัฒนธรรมองค์กร กล่าวคือ ให้บุคลากรทุกคนมีส่วนร่วมและตระหนักถึงความสำคัญของการบริหารจัดการความเสี่ยง รวมทั้งให้มีการกำหนดเจ้าของความเสี่ยง (Risk Owner) ที่จะต้องดำเนินการรับผิดชอบในการจัดการความเสี่ยงนั้น ๆ นอกจากนี้ ควรมีการกำหนดผู้รับผิดชอบหลักในการพัฒนา วางระบบ และติดตามการบริหารความเสี่ยงขององค์กร

๒. การกำหนดวัตถุประสงค์และเป้าหมาย (Objective Setting)

การกำหนดนโยบายเชิงวัตถุประสงค์และเป้าหมายของการบริหารจัดการความเสี่ยงภายในองค์กรจะต้องมีความสอดคล้องและเป็นไปในทิศทางเดียวกัน กล่าวคือ วัตถุประสงค์และเป้าหมายของการบริหารจัดการความเสี่ยงขององค์กรจะต้องสอดคล้องกับวิสัยทัศน์ พันธกิจ และทิศทางการดำเนินงานขององค์กร วัตถุประสงค์หรือเป้าหมายของการบริหารจัดการความเสี่ยงของหน่วยงานย่อยจะต้องสอดคล้องกับพันธกิจ/หน้าที่/เป้าประสงค์ของหน่วยงานย่อยเพื่อให้วัตถุประสงค์ในภาพรวมบรรลุเป้าหมาย ทราบขอบเขตการดำเนินงานในแต่ละระดับและสามารถวิเคราะห์ความเสี่ยงที่จะเกิดขึ้นได้ครบถ้วน ดังนั้นวัตถุประสงค์จะต้องแสดงให้เห็นถึง “ผลลัพธ์” ที่องค์กรต้องการจะบรรลุ ไม่ใช่กล่าวถึง “กระบวนการ” ในการทำงาน

การกำหนดนโยบายในเชิงวัตถุประสงค์และเป้าหมายของการบริหารจัดการความเสี่ยงที่ชัดเจนช่วยให้การระบุและวิเคราะห์ความเสี่ยงที่จะเกิดขึ้นได้อย่างครบถ้วน ซึ่งวัตถุประสงค์องค์กรสามารถกำหนดได้ด้วยตัวชี้วัดและเป้าหมายขององค์กร แผนพัฒนาท้องถิ่น พ.ศ. ๒๕๖๑-๒๕๖๕ แผนปฏิบัติการ

ของหน่วยงานและอาจมีวัตถุประสงค์อื่น ๆ เพิ่มเติมให้ครบถ้วนสมบูรณ์มากขึ้นตามภารกิจหน้าที่ของหน่วยงาน

๓. การระบุเหตุการณ์ (Event Identification)

การระบุเหตุการณ์ที่มีความเสี่ยงเป็นการค้นหาความเสี่ยงและสาเหตุหรือปัจจัยของความเสี่ยงโดยพิจารณาจากปัจจัยต่าง ๆ ทั้งภายในและภายนอกที่ส่งผลกระทบต่อเป้าหมาย ผลลัพธ์ขององค์กรตามกรอบการบริหารจัดการความเสี่ยง ทั้งนี้สาเหตุของความเสี่ยงที่ระบุ ควรเป็นสาเหตุที่แท้จริง เพื่อจะได้วิเคราะห์และกำหนดมาตรการลดความเสี่ยงในภายหลังได้อย่างถูกต้อง

(๑) พิจารณาถึงผลที่เกิดขึ้นจากความเสี่ยง

(๒) พิจารณาประเภทความเสี่ยง แบ่งออกเป็น ๔ ประเภท ดังนี้

๑. ความเสี่ยงด้านกลยุทธ์ (Strategic Risk : S) หมายถึง ความเสี่ยงที่เกิดจากการกำหนดแผนกลยุทธ์และแผนดำเนินงาน ที่นำไปปฏิบัติไม่เหมาะสมหรือไม่สอดคล้องกับปัจจัยภายในและสภาพแวดล้อมภายนอก อันส่งผลกระทบต่อการบรรลุวิสัยทัศน์ พันธกิจ หรือสถานะขององค์กร แหล่งที่มาของความเสี่ยง ด้านกลยุทธ์ สามารถจำแนกได้ ๒ ประเภท

ปัจจัยภายในองค์กร ได้แก่ ปัจจัยภายในที่องค์กรสามารถควบคุมได้ แต่สามารถส่งผลกระทบต่อหรือเป็นอุปสรรคต่อการดำเนินการตามแผนกลยุทธ์เพื่อให้บรรลุเป้าหมาย ได้แก่ โครงสร้างองค์กร สภาพการเงิน กระบวนการ และวิธีปฏิบัติงาน ความเพียงพอของข้อมูล และเทคโนโลยี สำหรับการให้บริการ กฎหมาย และระเบียบที่เกี่ยวข้องภายในองค์กร เป็นต้น

ปัจจัยภายนอกองค์กร เช่น นโยบายรัฐบาล หน่วยงานที่เกี่ยวข้อง สภาวะการแข่งขัน สภาพสังคม เหตุการณ์ธรรมชาติ กฎระเบียบภายนอกองค์กร ปัจจัยทางเศรษฐกิจ ปัจจัยทางการเมือง เป็นต้น

๒. ความเสี่ยงด้านการดำเนินงาน (Operation Risk : O) หมายถึง ความเสี่ยงที่จะเกิดความเสียหายเนื่องมาจากการกำกับดูแลกิจการที่ดีหรือขาดธรรมาภิบาลในองค์กรและขาดการควบคุมที่ดีโดยอาจเกี่ยวข้องกับกระบวนการปฏิบัติงานภายใน คน ระบบ หรือเหตุการณ์ภายนอก

๓. ความเสี่ยงด้านการเงิน (Financial Risk : F) ความเสี่ยงด้านการเงิน หมายถึง ความเสี่ยงที่เกิดจากการเบิกจ่ายงบประมาณไม่เป็นไปตามแผน งบประมาณถูกตัด งบประมาณที่ได้รับไม่สอดคล้องกับสถานการณ์ของภารกิจที่เปลี่ยนแปลงไปทำให้การจัดสรรงบประมาณไม่เพียงพอ

๔. ความเสี่ยงด้านปฏิบัติตามกฎหมาย/กฎระเบียบ (Compliance Risk : C) หมายถึง ความเสี่ยงที่เกิดจากการไม่สามารถปฏิบัติตามกฎระเบียบหรือกฎหมายที่เกี่ยวข้องได้ หรือกฎระเบียบ หรือกฎหมายที่มีอยู่ไม่เหมาะสมหรือเป็นอุปสรรคต่อการปฏิบัติงาน

การค้นหาความเสี่ยงสามารถศึกษาจากข้อมูลสถิติของความเสี่ยงที่เคยเกิดขึ้น การสำรวจในปัจจุบันหรือคาดว่าอาจจะเกิดขึ้นในอนาคต การรวบรวมข้อมูลเพื่อป้องกันเหตุการณ์ที่มีความเสี่ยงจะเป็นการรวบรวมข้อมูลทั้งแบบ Top-down คือ การระดมความคิดเห็นของผู้บริหารของหน่วยงานเพื่อระบุความเสี่ยงด้านกลยุทธ์ขององค์กร และแบบ Bottom-up คือ การระดมความคิดเห็นของบุคลากรในหน่วยงานต่าง ๆ เพื่อระบุความเสี่ยงด้านการปฏิบัติงาน ความเสี่ยงด้านการเงิน/การรายงาน ความเสี่ยงด้านปฏิบัติตามกฎระเบียบจากนั้นนำข้อมูลที่ได้ทั้งจากผู้บริหารและบุคลากร ทบทวนโดยผู้บริหารและคณะทำงานฯ รวบรวมเป็นรายการได้ตรงกับสาเหตุที่ทำให้เกิดความเสี่ยงและสามารถลดความเสี่ยงได้อย่างมีประสิทธิภาพและประสิทธิผล (๓) นำหลักธรรมาภิบาล (Good Governance) ๑๐ ประการ มาร่วมพิจารณา

หลักธรรมาภิบาลของการบริหารกิจการบ้านเมืองที่ดีประกอบไปด้วย ๑๐ องค์ประกอบ

๑) หลักประสิทธิผล (Effectiveness) หมายถึง ผลการปฏิบัติราชการที่บรรลุวัตถุประสงค์และเป้าหมายของแผนการปฏิบัติราชการตามที่ได้รับงบประมาณมาดำเนินการ รวมถึงสามารถเทียบเคียงกับส่วนราชการหรือหน่วยงานที่มีภารกิจคล้ายคลึงกันและมีผลการปฏิบัติงานในระดับชั้นนำของประเทศ เพื่อให้เกิดประโยชน์สุขต่อประชาชน โดยการปฏิบัติ ราชการจะต้องมีทิศทาง ยุทธศาสตร์ และเป้าประสงค์ที่ชัดเจน มี กระบวนการปฏิบัติงาน และระบบงานที่เป็นมาตรฐาน รวมถึง มีการ ติดตาม ประเมินผล และพัฒนา ปรับปรุงอย่างต่อเนื่องและเป็นระบบ

๒) หลักประสิทธิภาพ (Efficiency) หมายถึง การบริหารราชการตามแนวทางการกำกับดูแลที่ดี ที่มีการออกแบบ กระบวนการปฏิบัติงานโดยการใช้เทคนิคและเครื่องมือการบริหาร จัดการที่เหมาะสม ให้องค์กรสามารถใช้ทรัพยากรทั้งด้านต้นทุน แรงงาน และระยะเวลาให้เกิดประโยชน์สูงสุดต่อการพัฒนาขีด ความสามารถในการปฏิบัติราชการตามภารกิจเพื่อตอบสนองความต้องการของประชาชนและผู้มีส่วนได้ส่วนเสียทุกกลุ่ม

๓) หลักการตอบสนอง (Responsiveness) หมายถึง การให้บริการที่สามารถดำเนินการได้ภายในระยะเวลาที่กำหนด และสร้างความเชื่อมั่น ความไว้วางใจ รวมถึง ตอบสนองตาม ความคาดหวัง/ความต้องการของประชาชนผู้รับบริการ และ ผู้มีส่วนได้ ส่วนเสียที่มีความหลากหลาย และมีความแตกต่าง

๔) หลักการรับผิดชอบ (Accountability) หมายถึง การแสดงความรับผิดชอบในการปฏิบัติหน้าที่ และผลงานต่อเป้าหมายที่กำหนดไว้ โดยความรับผิดชอบนั้นควรอยู่ในระดับที่สนองต่อความ คาดหวังของสาธารณะ รวมทั้งการแสดงความสำนึกในการรับผิดชอบ ต่อปัญหาสาธารณะ

๕) หลักความโปร่งใส (Transparency) หมายถึง กระบวนการเปิดเผยอย่างตรงไปตรงมา ชี้แจงได้ เมื่อมีข้อสงสัย และสามารถเข้าถึงข้อมูลข่าวสาร อันไม่ต้องห้าม ตามกฎหมายได้อย่างเสรี โดยประชาชนสามารถรู้ทุกขั้นตอนในการดำเนินกิจกรรมหรือ กระบวนการต่างๆ และสามารถตรวจสอบได้

๖) หลักการมีส่วนร่วม (Participation) หมายถึง กระบวนการที่ข้าราชการ ประชาชนและ ผู้มีส่วนได้ส่วนเสียทุกกลุ่มมี โอกาสได้เข้าร่วมในการรับรู้ เรียนรู้ทำความเข้าใจ ร่วมแสดงทัศนะ ร่วมเสนอปัญหา/ประเด็นที่สำคัญที่เกี่ยวข้อง ร่วมคิดแนวทาง ร่วมการแก้ไข ปัญหา ร่วมในกระบวนการตัดสินใจ และร่วมกระบวนการพัฒนาใน ฐานะหุ้นส่วนการพัฒนา

๗) หลักการกระจายอำนาจ (Decentralization) หมายถึง การถ่ายโอนอำนาจการตัดสินใจ ทรัพยากร และภารกิจ จากส่วน ราชการส่วนกลาง ให้แก่หน่วยการปกครองอื่น (ราชการบริหารส่วน ท้องถิ่น) และ ภาคประชาชน ดำเนินการแทน โดยมีอิสระตามสมควร รวมถึงการมอบอำนาจและความรับผิดชอบในการตัดสินใจ และการ ดำเนินการให้แก่บุคลากร โดยมุ่งเน้นการสร้าง ความพึงพอใจในการ ให้บริการต่อ ผู้รับบริการและผู้มีส่วนได้ส่วนเสีย การปรับปรุง กระบวนการ และเพิ่มผลผลิตภาพ เพื่อผลการดำเนินงานที่ดีของส่วน ราชการ

๘) หลักนิติธรรม (Rule of Law) หมายถึง การใช้อำนาจของกฎหมาย กฎระเบียบ ข้อบังคับ ในการ บริหาร ราชการด้วยความเป็นธรรม ไม่เลือกปฏิบัติ และคำนึงถึงสิทธิเสรีภาพ ของผู้มีส่วนได้ส่วนเสีย

๙) หลักความเสมอภาค (Equity) หมายถึง การได้รับการปฏิบัติและได้รับการบริการอย่างเท่าเทียมกัน โดย ไม่มีการ แบ่งแยกด้าน ชาย/หญิง ถิ่นกำเนิด เชื้อชาติ ภาษา เพศ อายุ ความพิการสภาพทางกายหรือสุขภาพ สถานะของบุคคล ฐานะทางเศรษฐกิจ และสังคม ความเชื่อทางศาสนา การศึกษา การฝึกอบรม และอื่นๆ

๑๐) หลักมุ่งเน้นฉันทามติ (Consensus Oriented) หมายถึง การหาข้อตกลงทั่วไป ภายในกลุ่มผู้มีส่วนได้ส่วนเสียที่เกี่ยวข้อง ซึ่งเป็น ข้อตกลงที่เกิดจากการใช้กระบวนการเพื่อหาข้อคิดเห็นจากกลุ่มบุคคลที่ได้รับประโยชน์และเสียประโยชน์ โดยเฉพาะกลุ่มที่ได้รับผลกระทบ โดยตรง ซึ่งต้องไม่มีข้อคัดค้านที่ยุติไม่ได้ในประเด็นที่สำคัญ โดยฉันทา มติไม่จำเป็นต้องหมายความว่าเห็นพ้องโดยเอกฉันท์

(๔) พิจารณาปัจจัยเสี่ยงทั้งภายในและภายนอกองค์กร

(๕) พิจารณาแต่ละวัตถุประสงค์ แล้วหาความเสี่ยงที่อาจส่งผลให้การดำเนินงานไม่บรรลุวัตถุประสงค์

๔. การประเมินความเสี่ยง (Risk Assessment)

เพื่อจัดระดับโอกาสหรือความถี่ที่จะเกิดความเสี่ยง และวัดระดับผลกระทบของความเสี่ยงนั้น ๆ โดยในขั้นตอนนี้เป็นการนำเหตุการณ์ความเสี่ยงและปัจจัยเสี่ยงที่มีการค้นพบหรือระบุได้มาทำการวัดหรือประเมินระดับความรุนแรงกับความถี่หรือโอกาสที่จะเป็นไปได้เพื่อระบุระดับความสำคัญของความเสี่ยง

การประเมินความเสี่ยง คือ การประเมินระดับความเสี่ยงที่มีผลกระทบต่อองค์กรมากน้อยเพียงใด โดยพิจารณาจากโอกาส (Likelihood) ที่จะเกิดปัจจัยเสี่ยงและระดับความรุนแรงของผลกระทบ (Impact) และประเมินระดับของความเสี่ยงโดยการประมวลผลค่าระดับของโอกาสและระดับความรุนแรงของผลกระทบตามเกณฑ์การให้คะแนนที่กำหนดไว้ ทั้ง ๒ ด้าน (Impact & Likelihood)

ระบบการให้คะแนน กำหนดเป็นระบบคะแนน ๑ - ๕



การกำหนดนิยามของระดับคะแนน จำเป็นต้องกำหนดให้มีความสอดคล้องกับระดับความเสี่ยงที่องค์กรยอมรับได้ (Risk appetite) ซึ่งจะมีความสอดคล้องกับสถานการณ์ในแต่ละช่วงเวลาด้วย จึงควรมีการทบทวนนิยามดังกล่าวในแต่ละปี สำหรับในเบื้องต้นสามารถกำหนดนิยามเป็นแนวทางในการพิจารณาใช้ประเมินความเสี่ยงเบื้องต้น ผลกระทบของความเสี่ยงและโอกาสหรือความเป็นไปได้ที่เหตุการณ์หรือความเป็นไปได้ที่เหตุการณ์จะเกิดขึ้น จากนั้นจึงคำนวณให้ระดับความเสี่ยงตามผลคูณของระดับคะแนนทั้ง ๒ ด้าน ดังตัวอย่างต่อไปนี้

| ปัจจัยเสี่ยง | โอกาสหรือความเป็นไปได้ที่เกิดขึ้น (Likelihood) | ผลกระทบความเสี่ยง (Impact) | ระดับความเสี่ยง (Level of Risk) |
|----------------|---|-------------------------------|------------------------------------|
| ปัจจัยเสี่ยง A | ๓ | ๑ | $๓ \times ๑ = ๓$ |
| ปัจจัยเสี่ยง B | ๓ | ๓ | $๓ \times ๓ = ๙$ |
| ปัจจัยเสี่ยง C | ๔ | ๔ | $๔ \times ๔ = ๑๖$ |
| ปัจจัยเสี่ยง D | ๔ | ๕ | $๔ \times ๕ = ๒๐$ |

เมื่อได้ระดับความเสี่ยงครบทุกความเสี่ยงแล้วก็สามารถจัดทำแผนผังความเสี่ยงองค์กร (Risk Profile)

| | | โอกาสหรือความเป็นไปได้ที่เกิดขึ้น (Likelihood) | | | | |
|--|-------------|--|----|--------------|--------------|------------|
| | | ๑ (น้อยมาก) | ๒ | ๓ | ๔ | ๕ (สูงมาก) |
| ผลกระทบ ของ ความเสี่ยง (Impact) | ๕ (สูงมาก) | ๕ | ๑๐ | ๑๕ | ความเสี่ยง D | ๒๕ |
| | ๔ | ๔ | ๘ | ๑๒ | ความเสี่ยง C | ๒๐ |
| | ๓ | ๓ | ๖ | ความเสี่ยง B | ๑๒ | ๑๕ |
| | ๒ | ๒ | ๔ | ๖ | ๘ | ๑๐ |
| | ๑ (น้อยมาก) | ๑ | ๒ | ความเสี่ยง A | ๔ | ๕ |

การประเมินความเสี่ยง (Risk Assessment) ใช้หลักเกณฑ์การให้คะแนนระดับความเสี่ยงซึ่งแสดงถึงระดับความสำคัญในการบริหารความเสี่ยงโดยพิจารณาจากผลคูณของระดับโอกาสที่จะเกิดความเสี่ยง (Likelihood) กับระดับความรุนแรงของผลกระทบ (Impact) ของความเสี่ยงแต่ละสาเหตุ (โอกาส x ผลกระทบ) ซึ่งระดับความเสี่ยงแบ่งตามความสำคัญเป็น ๕ ระดับ ดังนี้

| ระดับ ความเสี่ยง | ระดับ คะแนน | ความหมาย |
|---------------------|----------------|---|
| สูงมาก | ๑๗ - ๒๕ | ระดับที่ไม่สามารถยอมรับได้ จำเป็นต้องเร่งจัดการความเสี่ยงให้อยู่ในระดับที่ยอมรับได้ทันที (ตัวอย่างความเสี่ยง D ระดับ คะแนนความเสี่ยงเท่ากับ ๒๐) |
| สูง | ๑๐ - ๑๖ | ระดับที่ไม่สามารถยอมรับได้ โดยต้องจัดการความเสี่ยงเพื่อให้อยู่ในระดับที่ยอมรับได้ (ตัวอย่างความเสี่ยง C ระดับคะแนน ความเสี่ยงเท่ากับ ๑๔) |
| ปานกลาง | ๕ - ๙ | ระดับที่ยอมรับได้ แต่ต้องมีการควบคุมเพื่อป้องกันไม่ให้ความเสี่ยงไปยังระดับที่ยอมรับไม่ได้ (ตัวอย่างความเสี่ยง B ระดับคะแนน ความเสี่ยงเท่ากับ ๙) |
| น้อย | ๓ - ๔ | ระดับที่ยอมรับได้โดยใช้วิธีควบคุมปกติในขั้นตอนการปฏิบัติงานที่กำหนด (ตัวอย่างความเสี่ยง B ระดับคะแนนความเสี่ยงเท่ากับ ๓) |
| น้อยมาก | ๑ - ๒ | ระดับที่ยอมรับได้ โดยใช้วิธีการติดตามระดับความเสี่ยงตลอดระยะเวลาการปฏิบัติงาน |

ทั้งนี้ แผนบริหารจัดการความเสี่ยงต้องเป็นกิจกรรมเพิ่มเติมจากเดิมที่มีอยู่ โดยคำนึงถึงค่าใช้จ่ายและผลประโยชน์ที่คาดว่าจะได้รับหลังจากดำเนินการตามกิจกรรม/มาตรการควบคุมที่กำหนดไว้ในแผนบริหารจัดการความเสี่ยงแล้วเพื่อให้ระดับความเสี่ยงลดลง

การประเมินความเสี่ยงจำเป็นต้องมีการประเมินอย่างน้อย ๒ ครั้งในแต่ละรอบของการบริหารความเสี่ยง คือ ก่อนจัดทำแผนบริหารจัดการความเสี่ยงองค์กรและหลังจากสิ้นสุดการดำเนินการกิจกรรมตามแผนบริหารจัดการความเสี่ยงองค์กรเพื่อให้สามารถสัมฤทธิ์ผลในการดำเนินกิจกรรม การจัดการความเสี่ยงต่าง ๆ โดยอาจเพิ่มความถี่การประเมินระหว่างรอบได้ ทั้งนี้เพื่อใช้ผลการประเมินเปรียบเทียบ และปรับปรุงกลยุทธ์/มาตรการให้มีประสิทธิภาพสูงขึ้น

๕. การตอบสนองความเสี่ยง (Risk Response)

หมายถึง การดำเนินการเพื่อควบคุมความเสี่ยงให้อยู่ในระดับที่ยอมรับได้ โดยใช้วิธีจัดการที่สอดคล้องกับระดับความเสี่ยงที่ประเมินไว้และต้นทุนค่าใช้จ่ายที่เกี่ยวข้องตามแผนการตัดสินใจทางกลยุทธ์การบริหารจัดการความเสี่ยงดังนี้

๕.๑) ความเสี่ยงที่ต้องควบคุม

(๕.๑.๑) กลยุทธ์ M : Mitigate Risk (การควบคุมความเสี่ยง)

เป็นการดำเนินการเพิ่มเติมเพื่อควบคุมโอกาสที่อาจเกิดขึ้นหรือขนาดของผลกระทบจากความเสียหายให้อยู่ในระดับที่กำหนดซึ่งเป็นระดับที่สามารถยอมรับได้ ประกอบด้วย

- กิจกรรมเพื่อลดผลกระทบจากความเสียหาย เช่น การจัดซื้ออุปกรณ์ เพื่อป้องกันอันตรายจากการทำงานหรือการจัดหาอุปกรณ์เพิ่มเติม การจัดทำแผนฉุกเฉิน เป็นต้น

- กิจกรรมเพื่อลดโอกาสการเกิดขึ้นของความเสียหาย เช่น การปรับปรุง แก้ไข กระบวนการ การจัดทำมาตรฐานความปลอดภัย เป็นต้น

(๕.๑.๒) กลยุทธ์ T : Transfer Risk (การถ่ายโอนความเสี่ยง)

เป็นวิธีการร่วมหรือแบ่งความรับผิดชอบให้กับผู้อื่นในการจัดการความเสี่ยง เช่น การจ้างบุคคลภายนอกที่มีความสามารถหรือความชำนาญในเรื่องต่าง ๆ เหล่านั้นดำเนินแทน (Outsource) เป็นต้น

๕.๒) ความเสี่ยงที่ต้องยกเลิก

กลยุทธ์ A : Avoid Risk (ยกเลิกความเสี่ยง)

กรณีไม่สามารถยอมรับความเสี่ยงได้ อาจใช้วิธีการเปลี่ยนวัตถุประสงค์ ยกเลิก หรือไม่ดำเนินกิจกรรมนั้น ๆ เลย เช่น การระงับ/การหยุดดำเนินกิจการ การลงทุนในโครงการขนาดใหญ่ มีงบประมาณ

๕.๓) ความเสี่ยงที่ยอมรับได้

(๕.๓.๑) กลยุทธ์ R : Retain Risk (การยอมรับความเสี่ยง)

เป็นการยอมรับให้ความเสี่ยงสามารถเกิดขึ้นได้ภายใต้ระดับความเสี่ยงที่สามารถยอมรับได้ โดยวิธีการติดตามระดับความเสี่ยงตลอดระยะเวลาการปฏิบัติงานหรือใช้วิธีควบคุมปกติในขั้นตอนการปฏิบัติงานที่กำหนด ทั้งนี้การยอมรับความเสี่ยงอาจเนื่องมาจากความเสี่ยงนั้นอยู่ในระดับต่ำมากหรือวิธีการที่จะนำมาใช้ควบคุมความเสี่ยงมีต้นทุนสูงเมื่อเทียบกับความเสียหายที่อาจเกิดขึ้นจากความเสี่ยงนั้นไม่คุ้มค่าต่อการดำเนินการ

(๕.๓.๒) กลยุทธ์การควบคุมความเสี่ยง/การถ่ายโอนความเสี่ยง

กรณีต้องการจัดการกับความเสี่ยงที่ยอมรับได้ให้อยู่ในระดับความเสี่ยงที่ลดลงไปอีก ทั้งนี้การเลือกกลยุทธ์ต้องคำนึงถึงต้นทุนการบริหารจัดการทั้งด้านบุคลากร เวลา งบประมาณที่ใช้หากสามารถกำหนดการตอบสนองต่อความเสี่ยงหลายความเสี่ยงด้วยวิธีการจัดการความเสี่ยงแบบเดียวกัน จะช่วยลดต้นทุนในการบริหารความเสี่ยงได้

การจัดทำแผนบริหารจัดการความเสี่ยง

เพื่อให้การบริหารแผนบริหารจัดการความเสี่ยงเป็นไปอย่างมีประสิทธิภาพทั้งระดับหน่วยงานย่อยและระดับองค์กร แผนบริหารจัดการความเสี่ยงควรมีองค์ประกอบในลักษณะเดียวกับแผนปฏิบัติการ (Action Plan) คือ มาตรการ/กิจกรรม การบริหารจัดการความเสี่ยง กำหนดระยะเวลาดำเนินการของกิจกรรม และผู้รับผิดชอบเมื่อดำเนินการจัดทำแผนบริหารจัดการความเสี่ยงเรียบร้อยแล้ว จำเป็นจะต้องมีการสื่อสารแผนบริหารจัดการความเสี่ยงขององค์กรให้บุคลากรทั้งหมดทราบและเข้าใจสอดคล้องกันในหลักของการบริหารจัดการความเสี่ยงองค์กร รวมทั้งสนับสนุนการร่วมดำเนินกิจกรรมต่าง ๆ ที่เกี่ยวข้องได้อย่างมีประสิทธิภาพ บรรลุผลสำเร็จตามที่ต้องการ

การกำหนดแผนบริหารจัดการความเสี่ยงที่มีประสิทธิภาพ จะต้องกำหนดให้ครอบคลุมทุกสาเหตุของความเสี่ยง

องค์กรมีการดำเนินงานด้านการบริหารจัดการความเสี่ยงซึ่งมีวัตถุประสงค์/เป้าหมายร่วมกัน คือ ควบคุมและลดความเสี่ยงให้อยู่ในระดับที่ยอมรับได้

การบริหารจัดการความเสี่ยงเป็นกระบวนการที่ได้รับการออกแบบให้สามารถบ่งชี้เหตุการณ์ที่อาจเกิดขึ้นและมีผลกระทบต่อองค์กร เพื่อสามารถจัดการความเสี่ยงให้อยู่ในระดับที่องค์กรยอมรับได้ เมื่อบริหารจัดการความเสี่ยงให้ลดลงอยู่ในระดับที่องค์กรยอมรับได้แล้ว ความเสี่ยงนั้นจะถูกส่งต่อไปยังกระบวนการดำเนินงานปกติ ในทางกลับกันความเสี่ยงที่ไม่สามารถควบคุมได้ด้วยกระบวนการดำเนินงานปกติความเสี่ยงนั้นจะถูกส่งไปสู่กระบวนการบริหารจัดการความเสี่ยงเมื่อองค์กรมีการบริหารความเสี่ยงที่มีประสิทธิภาพ

๖. กิจกรรมควบคุม (Control Activities)

การกำหนดกิจกรรมควบคุม เพื่อให้มั่นใจว่าองค์กรมีการดำเนินการตามแนวทางการตอบสนองความเสี่ยงที่ได้กำหนดไว้ กิจกรรมการควบคุมสามารถจัดประเภทได้ตามลักษณะของความสัมพันธ์กับวัตถุประสงค์ขององค์กรซึ่งได้แก่ กลยุทธ์ การดำเนินงาน การเงิน และการปฏิบัติตามระเบียบ/กฎหมาย สะท้อนผ่านทางนโยบายและขั้นตอนการปฏิบัติอย่างเหมาะสมและทันกาล ผู้บริหารองค์กรสามารถพิจารณาคัดเลือกกิจกรรมควบคุมที่มีอยู่หลากหลาย เช่น การควบคุมเชิงป้องกัน การควบคุมด้านการบริหาร เป็นต้น ตัวอย่างกิจกรรมการควบคุม เช่น

๑. การกำหนดระเบียบ ข้อบังคับ วิธีปฏิบัติ
๒. การแบ่งแยกหน้าที่ความรับผิดชอบ
๓. การกำหนดขอบเขต อำนาจหน้าที่ความรับผิดชอบ
๔. การควบคุมทางกายภาพ
๕. การกำหนดดัชนีวัดผลการดำเนินงาน

ฯลฯ

๗. สารสนเทศและการสื่อสาร (Information and Communication)

องค์กรควรกำหนดให้มีสารสนเทศและการสื่อสารที่สนับสนุนการบริหารจัดการความเสี่ยง ข้อมูลสารสนเทศที่เกี่ยวข้องกับองค์กรทั้งจากแหล่งข้อมูลภายในององค์กรและภายนอกองค์กร ควรต้องได้รับการบันทึกและสื่อสารอย่างเหมาะสมและทันกาล โดยเฉพาะข้อมูลสนับสนุนที่มีความสำคัญเกี่ยวกับการบ่งชี้ ประเมิน และตอบสนองต่อความเสี่ยงเพื่อให้องค์กรสามารถตอบสนองต่อความเสี่ยงได้อย่างรวดเร็วและมีประสิทธิภาพเนื่องจากความตระหนักในความเสี่ยงและการสื่อสารที่มีประสิทธิผลเป็นปัจจัยสำคัญประการหนึ่งของการสำเร็จในการบริหารจัดการความเสี่ยงขององค์กร การสื่อสารที่ไม่เพียงพอหรือขาดประสิทธิผลจะทำให้เกิดความล้มเหลวในการสร้างการยอมรับนโยบายและกรอบการบริหารจัดการความเสี่ยง ผู้บริหารจึงควรมีการวางแผนการสร้างวัฒนธรรมเรื่องความเสี่ยงให้กับองค์กร เช่น อาจมีการจัดแถลงการณ์ที่ชัดเจนเกี่ยวกับนโยบายการบริหารจัดการความเสี่ยงขององค์กร และการมอบหมายอำนาจหน้าที่ที่ชัดเจน การสื่อสารเกี่ยวกับกระบวนการและวิธีการปฏิบัติงานที่ควรสอดคล้องและเสริมสร้างวัฒนธรรมที่พึงประสงค์ในกระบวนการสื่อสารควรจะต้องสื่อถึงเรื่อง ดังต่อไปนี้

๑. ความสำคัญและความจำเป็นของการบริหารจัดการความเสี่ยงขององค์กรที่มีประสิทธิผล
๒. วัตถุประสงค์ขององค์กร
๓. ระดับความเสี่ยงที่องค์กรยอมรับได้
๔. การใช้ภาษาเดียวกันในเรื่องการบริหารจัดการความเสี่ยง
๕. บทบาทและความรับผิดชอบของบุคลากรที่จะสนับสนุนและนำองค์กรประกอบต่าง ๆ ของการบริหารจัดการความเสี่ยงขององค์กรมาใช้

๘. การติดตามผล (Monitoring)

เมื่อมีการดำเนินงานตามแผนบริหารจัดการความเสี่ยงแล้ว จะต้องมีการรายงานและติดตามผลเป็นระยะ เพื่อให้เกิดความมั่นใจว่าได้มีการดำเนินงานไปอย่างถูกต้องและเหมาะสม โดยมีเป้าหมายในการติดตามผล คือ เป็นการประเมินคุณภาพและความเหมาะสมของวิธีการความเสี่ยงรวมทั้งติดตามผลการจัดการความเสี่ยงที่ได้มีการดำเนินการไปแล้วว่าบรรลุผลตามวัตถุประสงค์ของการบริหารจัดการความเสี่ยงหรือไม่โดยผู้รับผิดชอบด้านบริหารจัดการความเสี่ยงหน่วยงานต้องสอบถามดูว่าวิธีการจัดการความเสี่ยงใดที่มีประสิทธิภาพควรดำเนินการต่อเนื่องและ

วิธีการจัดการความเสี่ยงใดควรปรับเปลี่ยน และนำผลการติดตามดังกล่าวรายงานให้คณะทำงานที่มีหน้าที่รับผิดชอบ
รับทราบ สามารถติดตามผลได้ใน ๒ ลักษณะ ดังนี้

๑. การติดตามเป็นรายไตรมาส เป็นการติดตามตามกรอบระยะเวลาที่กำหนดรายไตรมาส

๒. การติดตามผลในระหว่างปฏิบัติงาน เป็นการติดตามที่รวมอยู่ในการดำเนินงานต่าง ๆ ตามปกติ

ของหน่วยงาน

บทที่ ๓

แผนบริหารจัดการความเสี่ยงขององค์การบริหารส่วนตำบลเจดีย์หัก ประจำปีงบประมาณ พ.ศ. ๒๕๖๖

โดยแยกเป็นแผนบริหารจัดการความเสี่ยงฯ ของแต่ละสำนัก/กอง

๓.๑ แผนดำเนินการของโครงการ

(RM-๑)

๓.๑.๑ สำนักปลัด

| หน่วยงาน ที่รับผิดชอบ | ยุทธศาสตร์ ที่รับผิดชอบ | กระบวนการ/กิจกรรมที่ สนับสนุนยุทธศาสตร์ | วัตถุประสงค์ | ตัวชี้วัด | เป้าหมาย | ขั้นตอนการ ดำเนินงาน | งบประมาณ | ระเบียบ กฎหมายข้อบังคับ |
|--------------------------|--|---|---|---|--|--|-----------|---|
| สำนักปลัด | ยุทธศาสตร์ ด้านคุณภาพ ชีวิต - แผนงานสร้าง ความเข้มแข็ง ของชุมชน | เริ่มกระบวนการจัดซื้อ จัดจ้างจนถึงการเบิก จ่ายเงิน โครงการ ส่งเสริมการพัฒนาศักยภาพสตรี ตำบล เจดีย์หัก | ๑. เพื่อให้ความรู้แก่ กลุ่มสตรีตาม มาตรฐานการ ส่งเสริมการพัฒนาศตรี | จำนวนกลุ่มสตรีที่เข้า ร่วมกิจกรรมไม่น้อย กว่า ร้อยละ ๙๐ | กลุ่มตรีตำบลเจดีย์ หักจำนวน ๑๕๐ คน | ๑. ดำเนินการจัดทำ โครงการเพื่อขออนุมัติ งบประมาณ และขอ อนุมัติดำเนินโครงการ ๒. ดำเนินการติดต่อ วิทยากรและสถานที่ ศึกษาดูงานที่เหมาะสม ๓.ดำเนินการขออนุมัติ ยืมเงินตามระเบียบฯ ในรายการที่สามารถ ยืมเงินได้ | ๔๐๐,๐๐๐.- | ๑. พระราช บัญญัติการจัดซื้อ จัดจ้างและการ บริหารพัสดุภาครัฐ พ.ศ. ๒๕๖๐ ๒. ระเบียบ กระทรวงมหาดไทย ว่าการรับเงิน การ เบิกจ่ายเงิน การเก็บ รักษาเงินและการ ตรวจเงินฯ พ.ศ. ๒๕๔๗ แก้ไข เพิ่มเติมจนถึง ปัจจุบัน |

| หน่วยงาน ที่รับผิดชอบ | ยุทธศาสตร์ ที่รับผิดชอบ | กระบวนการ/กิจกรรมที่ สนับสนุนยุทธศาสตร์ | วัตถุประสงค์ | ตัวชี้วัด | เป้าหมาย | ขั้นตอนการ ดำเนินงาน | งบประมาณ | ระเบียบ กฎหมายข้อบังคับ |
|--------------------------|----------------------------|--|--------------|-----------|----------|---|----------|--|
| - ต่อ - | | | | | | <p>๔.ดำเนินการจัดซื้อจัด จ้างวัสดุอุปกรณ์ที่ จำเป็นในโครงการ</p> <p>๕. จัดฝึกอบรมตาม ระยะเวลาที่กำหนด และเดินทางไปศึกษาดู งาน</p> | - | <p>๓.ระเบียบ กระทรวงมหาดไทย ว่าด้วย ค่าใช้จ่ายใน การฝึกอบรม และ การเข้ารับการ ฝึกอบรมของ เจ้าหน้าที่ท้องถิ่น พ.ศ.๒๕๕๗</p> <p>๔.หนังสือ คณะกรรมการ วินิจฉัยปัญหาการ จัดซื้อจัดจ้างฯที่ กค (กวจ)๐๔๐๕.๒/ว ๑๑๙ ลว.๗ มี.ค. ๒๕๖๑</p> |

๓.๑.๒ กองคลัง

(RM-๑)

| หน่วยงาน ที่รับผิดชอบ | ยุทธศาสตร์ ที่รับผิดชอบ | กระบวนการ/กิจกรรม ที่สนับสนุน ยุทธศาสตร์ | วัตถุประสงค์ | ตัวชี้วัด | เป้าหมาย | ขั้นตอนการ ดำเนินงาน | งบประมาณ | ระเบียบ กฎหมายข้อบังคับ |
|--------------------------|--|---|---|--|--|--|----------|---|
| กองคลัง | ยุทธศาสตร์ ด้านการเมือง การบริหารและ การพัฒนา บุคลากร ท้องถิ่น - แผนงาน บริหารงานคลัง | เริ่มกระบวนการจัดซื้อ จัดจ้าง จนถึงการเบิก จ่ายเงินโครงการจัด ฝึ ก อ บ ร ม เ พิ่ ม ประสิทธิภาพการ เบิกจ่ายงบประมาณ และเงินอื่นๆ | ๑. เพื่อสร้างความรู้ ความเข้าใจในการ ปฏิบัติงานดำเนินการ เบิกจ่ายงบประมาณ ๒. เพื่อสร้างความรู้ ความเข้าใจเกี่ยวกับ กฎหมาย ระเบียบ หลักเกณฑ์ และ ข้อบังคับที่เกี่ยวข้อง กับการเบิกจ่าย งบประมาณ ๓. เพื่อแลกเปลี่ยน ความคิดเห็น ข้อเสนอแนะและ ประสบการณ์ในการ ปฏิบัติงานของ บุคลากร | ร้อยละ ๘๐ ของผู้เข้า รับการอบรมมีความรู้ ความเข้าใจในการเบิก จ่ายเงินให้เป็นไปตาม ระเบียบฯ | ๑.เพื่อให้บุคลากร ของ อบต.เจดีย์หัก มีความรู้ความ เข้าใจเกี่ยวกับการ เบิกจ่ายเงินต่างๆ ๒.เพื่อให้บุคลากร จัดเตรียมเอกสาร ประกอบฎีกา เบิกจ่ายได้ถูกต้อง ครบถ้วน ๓.เพื่อให้บุคลากร ได้ใช้ระบบ e- laas ในการจัดทำ ฎีกาเบิกเงินได้ ถูกต้องตามขั้นตอน | ๑. จัดทำโครงการเพื่อ ขออนุมัติงบประมาณ ๒.จัดทำแบบตอบรับ การเข้ารับการ ฝึกอบรม ๓.จัดซื้อจัดจ้างวัสดุที่ ใช้สำหรับการฝึกอบรม ๔.จัดทำสัญญาพร้อม ฎีกา ยี่ ม เ จี น งบประมาณรายจ่าย ๕.จัดเตรียมสถานที่ สำหรับฝึกอบรม | ๕๐,๐๐๐.- | ๑. ระเบียบ กระทรวงมหาดไทย ว่าด้วย การรับเงิน การเบิกจ่ายเงิน การ ฝากเงิน การเก็บ รักษาเงิน และการ ตรวจเงินขององค์กร ปกครองส่วนท้องถิ่น พ.ศ.๒๕๔๗ และ แก้ไขเพิ่มเติมถึง ปัจจุบัน ๒.ระเบียบ กระทรวงมหาดไทย ว่าด้วย ค่าใช้จ่ายใน การฝึกอบรม และ การเข้ารับการ ฝึกอบรมของ เจ้าหน้าที่ท้องถิ่น พ.ศ.๒๕๕๗ |

๓.๑.๓ กองช่าง

(RM - ๑)

| หน่วยงาน ที่รับผิดชอบ | ยุทธศาสตร์ ที่รับผิดชอบ | กระบวนการ/กิจกรรมที่ สนับสนุนยุทธศาสตร์ | วัตถุประสงค์ | ตัวชี้วัด | เป้าหมาย | ขั้นตอนการ ดำเนินงาน | งบประมาณ | ระเบียบ กฎหมายข้อบังคับ |
|--------------------------|---|--|---|--|---|---|-----------|---|
| กองช่าง | ยุทธศาสตร์ ด้านโครงสร้าง พื้นฐาน สาธารณูปโภค และ สาธารณูปการ - แผนงาน อุตสาหกรรม และการโยธา | เริ่มกระบวนการจัดซื้อ จัดจ้างจนถึงการเปิด จ่ายเงินโครงการก่อสร้าง ถนน คสล.พร้อมวางท่อ ระบายน้ำ คสล.และบ่อ พัก หมู่ที่ ๖ (บริเวณบ้าน นายศิริพรเจริญฟาร์ม ถึง บ้านนายวิมล ประเทือง ผล) | ๑. เพื่อปรับปรุงผิว จราจรและระบายน้ำ จากถนนเดิมให้ดีขึ้น ๒. เพื่อให้ถนนมี ความปลอดภัยใน การคมนาคม ๓. เพื่อเป็นการ อำนวยความสะดวก ตอบสนองความ ต อ ง ก า ร ข อ ง ประชาชนในด้าน เส้นทาง | ๑. ร้อยละ ๘๐ ของ ประชาชนในพื้นที่มี ความพึงพอใจมากขึ้น ๒. ประชาชนในพื้นที่มี ความปลอดภัยในการ ใช้รถใช้ถนน | ๑. สามารถบรรเทา ความเดือดร้อน เรื่องการระบายน้ำ ของประชาชนใน พื้นที่ดังกล่าวได้ ๒. ประชาชนทั่วไป และนักท่องเที่ยว ได้รับความสะดวก ในการใช้เส้นทาง | ๑. ตรวจสอบพื้นที่เพื่อ ดำเนินการขออนุญาต กรมป่าไม้ ๒. จัดหาผู้รับจ้าง ด้วย วิธี e-bidding ๓. การก่อสร้างตาม รายละเอียดตามแบบ แปลนที่ อบต.กำหนด ๓. ตรวจสอบงานจ้างให้ ตรงตามแบบแปลนที่ กำหนด ๔. เปิดจ่ายเงินให้กับ ผู้รับจ้าง | ๕๘๐,๐๐๐.- | ๑. ข้อบัญญัติ งบประมาณรายจ่าย ประจำปีงบประมาณ พ.ศ. ๒๕๖๖ ๒. ระเบียบ กระทรวงการคลังว่า ด้วยการจัดซื้อจัดจ้าง และการบริหารพัสดุ ภาครัฐ พ.ศ. ๒๕๖๐ |

๓.๑.๔ กองสาธารณสุขและสิ่งแวดล้อม

(RM-๑)

| หน่วยงาน ที่รับผิดชอบ | ยุทธศาสตร์ ที่รับผิดชอบ | กระบวนการ/กิจกรรม ที่สนับสนุนยุทธศาสตร์ | วัตถุประสงค์ | ตัวชี้วัด | เป้าหมาย | ขั้นตอนการ ดำเนินงาน | งบประมาณ | ระเบียบ กฎหมายข้อบังคับ |
|--|---|---|--|--|--|--|----------|---|
| กอง สาธารณสุข และ สิ่งแวดล้อม | ยุทธศาสตร์ด้าน ทรัพยากรธรรมชาติ และสิ่งแวดล้อม - แผนงาน สาธารณสุข | เริ่มกระบวนการจัดซื้อ จัดจ้าง จนถึงการเบิก จ่ายเงินโครงการรณรงค์ ส่งเสริมการจัดการขยะ มูลฝอยในชุมชน | ๑. เพื่อส่งเสริมให้ ชุมชน มีการคัดแยก ขยะมูลฝอยตั้งแต่ ต้นทางตามหลัก ๓ Rs ๒. เพื่อให้มีการ จัดการขยะมูลฝอย ในพื้นที่และมีการ กำจัดอย่างถูกต้อง | ปริมาณขยะมูลฝอยที่ ส่งต่อกำจัดลดลง ร้อย ละ ๒ | ครัวเรือนมีการคัด แยกขยะมูลฝอย และมีการกำจัด อย่างถูกต้อง ร้อย ละ ๗๐ | ๑.อบรมให้ความรู้ ประชาชนในการคัด แยกขยะมูลฝอยทุก เดือน ๒.กิจกรรมรณรงค์ลด ปริมาณขยะใน ครัวเรือนตามหลัก ๓ R ๓.จัดกิจกรรมส่งเสริม การคัดแยกขยะ(ผ้าป่า ขยะ) ๒ ครั้ง/ปี | ๕๐,๐๐๐.- | ๑. พระราช บัญญัติการจัดซื้อจัด จ้างและการบริหาร พัสดุภาครัฐ พ.ศ. ๒๕๖๐ ๒.ระเบียบ กระทรวงมหาดไทย ว่ากรารับเงิน การ เบิกจ่ายเงิน การฝาก เงิน การเก็บรักษา เงินและการตรวจ เงินฯพ.ศ.๒๕๔๗ แก้ไขเพิ่มเติมจนถึง ปัจจุบัน |

| หน่วยงาน ที่รับผิดชอบ | ยุทธศาสตร์ ที่รับผิดชอบ | กระบวนการ/กิจกรรมที่ สนับสนุนยุทธศาสตร์ | วัตถุประสงค์ | ตัวชี้วัด | เป้าหมาย | ขั้นตอนการ ดำเนินงาน | งบประมาณ | ระเบียบ กฎหมายข้อบังคับ |
|--------------------------|----------------------------|--|--------------|-----------|----------|-------------------------|----------|--|
| - ต่อ - | | | | | | | - | ๓.ระเบียบ กระทรวงมหาดไทย ว่าด้วย ค่าใช้จ่ายใน การฝึกอบรม และ การเข้ารับการ ฝึกอบรมของ เจ้าหน้าที่ท้องถิ่น พ.ศ.๒๕๕๗ ๔.หนังสือ คณะกรรมการ วินิจฉัยปัญหาการ จัดซื้อจัดจ้างฯที่ กค (กวจ)๐๔๐๕.๒/ว ๑๑๙ ลว.๗ มี.ค. ๒๕๖๑ |

๓.๑.๖ กองการศึกษา

(RM-๑)

| หน่วยงาน ที่รับผิดชอบ | ยุทธศาสตร์ ที่รับผิดชอบ | กระบวนการ/กิจกรรมที่ สนับสนุนยุทธศาสตร์ | วัตถุประสงค์ | ตัวชี้วัด | เป้าหมาย | ขั้นตอนการ ดำเนินงาน | งบประมาณ | ระเบียบ กฎหมายข้อบังคับ |
|--------------------------|--|--|---|--|--|---|-----------|---|
| กองการศึกษา | ยุทธศาสตร์ ด้านส่งเสริม การท่องเที่ยว - แผนงานการ ศาสนา วัฒนธรรม และ นันทนาการ | เริ่มกระบวนการจัดซื้อ จัดจ้างจนถึงการเปิด จ่ายเงินโครงการจัดงาน นมัสการองค์พระธาตุ เจดีย์(เจดีย์หัก) | เพื่อสร้างความ ศรัทธาและเป็นการ ให้ชุมชนมีส่วน ร่วมกันดูแลรักษา โบราณสถานองค์ เจดีย์ | ประชาชนให้ ความสำคัญและเข้า ร่วมกิจกรรมทำบุญ ฉลององค์พระธาตุ เจดีย์ ๑ ครั้ง/ปี | จัดให้มีงาน นมัสการองค์พระ ธาตุเจดีย์ ปีละ ๑ ครั้ง/ปี | ๑.จัดทำโครงการเพื่อ ขออนุมัติโครงการ และขออนุมัติโครงการ ๒.ประชาสัมพันธ์การ จัดกิจกรรม ๓.ดำเนินการจัด โครงการ/ยืมเงิน/ จัดซื้อ/จัดจ้างวัสดุ อุปกรณ์ | ๑๐๐,๐๐๐.- | ๑.ระเบียบ กระทรวงมหาดไทย ว่าด้วยการเบิก ค่าใช้จ่ายในการจัด งาน การจัดกิจกรรม สาธารณะ การ ส่งเสริมกีฬา และ การแข่งขันกีฬาของ องค์กรปกครองส่วน ท้องถิ่น พ.ศ.๒๕๖๔ ๒. พระราชบัญญัติ การจัดซื้อจัดจ้างและ การบริหารพัสดุ ภาครัฐ พ.ศ. ๒๕๖๐ หมวด ๖ มาตรา ๕๕ (๓) |

๓.๒ การวิเคราะห์ความเสี่ยง

(RM-๒)

๓.๒.๑ สำนักปลัด

| กระบวนการ/ กิจกรรมที่ สนับสนุน ยุทธศาสตร์ | วัตถุประสงค์/ เป้าหมาย | ความเสี่ยง | ประเภท ความเสี่ยง (S-O-F-C) | ปัจจัยเสี่ยง | | ผลกระทบ | | โอกาส (L) | ผลกระทบ (I) | ระดับความ เสี่ยง (L x I) |
|---|---|--|--|--------------|---|---|---------|--------------|----------------|--------------------------------|
| | | | | ภายใน | ภายนอก | ทางตรง | ทางอ้อม | | | |
| เริ่มกระบวนการ จัดซื้อจัดจ้าง จนถึงการเบิก จ่ายเงิน โครงการ ส่งเสริมการ พัฒนาศักยภาพ สตรี ตำบลเจดีย์ หัก | ๑. เพื่อให้ความรู้ แก่กลุ่มสตรีตาม มาตรฐานการ ส่งเสริมการพัฒนา สตรี จำนวน ๑๕๐ คน | เป็นโครงการที่มี ผู้เข้าร่วมโครงการ เป็นบุคคลภายนอก ควบคุมได้ยาก และ การไปศึกษาดูงาน ต้องมีการจอง โรงแรมที่พัก ทำให้ จำนวนห้องพัก กับ จำนวนผู้เข้าอบรมมี การเปลี่ยนแปลง | ความเสี่ยงด้านการ ดำเนินงาน (Operation Risk : O) | - | ผู้เข้ารับ การอบรม แ จ้ ง ประ สง ค์ เข้าอบรม แต่เมื่อถึง เวลาไม่ สามารถ เข้ารับการ อบรมได้ | การ เบิกจ่าย งบประมาณ ผิดพลาดทำ ให้เจ้าหน้าที่ มีความผิด | - | ๔ | ๓ | ๔ x ๓ = ๑๒ สูง |

| กระบวนการ/ กิจกรรมที่ สนับสนุน ยุทธศาสตร์ | วัตถุประสงค์/ เป้าหมาย | ความเสี่ยง | ประเภท ความเสี่ยง (S-O-F-C) | ปัจจัยเสี่ยง | | ผลกระทบ | | โอกาส (L) | ผลกระทบ (I) | ระดับความ เสี่ยง (L x I) |
|--|---|--|--|--|--------|--|---------|------------------|--------------------|------------------------------------|
| | | | | ภายใน | ภายนอก | ทางตรง | ทางอ้อม | | | |
| เริ่มกระบวนการ จัดซื้อจัดจ้าง จนถึงการเบิก จ่ายเงินโครงการ แผนที่ภาษีและ ทะเบียนทรัพย์สิน | ๑. เพื่อสร้างความรู้ ความเข้าใจในการ ปฏิบัติงานดำเนินการ เบิกจ่ายงบประมาณ ๒. เพื่อสร้างความรู้ ความเข้าใจเกี่ยวกับ กฎหมาย ระเบียบ หลักเกณฑ์ และ ข้อบังคับที่เกี่ยวข้อง กับการเบิกจ่าย งบประมาณ ๓. เพื่อแลกเปลี่ยน ความคิดเห็น ข้อเสนอแนะและ ประสบการณ์ในการ ปฏิบัติงานของ บุคลากร | ๑. บุคลากรของ อบต.เจดีย์หัก ขาด ความละเอียด รอบคอบในการ เบิกจ่ายเงิน | ความเสี่ยงด้านการ ดำเนินงาน (Operation Risk : O) | บุคลากร ขาดความ ละเอียด รอบคอบ ในการ จัดทำฎีกา และ เอกสาร ประกอบ เบิก จ่ายเงินทำ ให้เกิด ความ ผิดพลาด | - | ทำให้การ เบิก จ่ายเงิน ล่าช้า | - | ๓ | ๓ | ๓ x ๓ = ๙ ปานกลาง |

| กระบวนการ/ กิจกรรมที่ สนับสนุน ยุทธศาสตร์ | วัตถุประสงค์/ เป้าหมาย | ความเสี่ยง | ประเภท ความเสี่ยง (S-O-F-C) | ปัจจัยเสี่ยง | | ผลกระทบ | | โอกาส (L) | ผลกระทบ (I) | ระดับความ เสี่ยง (L x I) |
|--|--|--|--|--------------|---|--|--|--------------|----------------|--------------------------------|
| | | | | ภายใน | ภายนอก | ทางตรง | ทางอ้อม | | | |
| เริ่มกระบวนการ จัดซื้อจัดจ้าง จนถึงการเบิก จ่ายเงินโครงการ ก่อสร้างถนน คสล. พร้อมวาง ท่อระบายน้ำ คสล.และบ่อพัก หมู่ที่ ๖ (บริเวณ บ้านนายศิริพร เจริญฟาร์มถึง บ้านนายวิมล ประเทืองผล) | ๑. เพื่อปรับปรุงผิว จราจรและระบาย น้ำจากถนนเดิมให้ ดีขึ้น ๒. เพื่อให้ถนนมี ความปลอดภัยใน การคมนาคม ๓. เพื่อเป็นการ อำนวยความสะดวก ตอบสนอง ความต้องการของ ประชาชนในด้าน เส้นทาง | ๑.พื้นที่ก่อสร้างยังไม่ ใช้ ท าง สาธารณประโยชน์ ต้องดำเนินการขอ อนุญาตจากกรม ป่าไม้ ๒. ผู้รับจ้างไม่ สามารถดำเนินการ ให้แล้วเสร็จทันตาม ระยะเวลาที่กำหนด และไม่ตรงกับแบบ แปลนที่กำหนด | ความเสี่ยงด้านการ ดำเนินงาน (Operation Risk : O) | - | ผู้รับจ้าง ดำเนินการ ก่อสร้างไม่ ทันระยะ เวลาที่ กำหนด | ประชาชน ได้ รับ คว าม เดือดร้อน จากการ ก่อสร้าง | เกิดความ เสียหายต่อ ภาพลักษณ์ ขององค์กร | ๓ | ๔ | ๓ x ๔ = ๑๒ สูง |

๓.๒.๔ กองสาธารณสุขและสิ่งแวดล้อม

(RM-๒)

| กระบวนการ/ กิจกรรมที่ สนับสนุน ยุทธศาสตร์ | วัตถุประสงค์/ เป้าหมาย | ความเสี่ยง | ประเภท ความเสี่ยง (S-O-F-C) | ปัจจัยเสี่ยง | | ผลกระทบ | | โอกาส (L) | ผลกระทบ (I) | ระดับความ เสี่ยง (L x I) |
|--|---|--|--|---|--|--|---|--------------|----------------|--------------------------------|
| | | | | ภายใน | ภายนอก | ทางตรง | ทางอ้อม | | | |
| เริ่มกระบวนการ จัดซื้อจัดจ้าง จนถึงการเบิก จ่ายเงินโครงการ รณรงค์ส่งเสริม การจัดการขยะ มูลฝอยในชุมชน | ๑ เพื่อส่งเสริมให้ ชุมชนมีการคัดแยก ขยะมูลฝอยตั้งแต่ ต้นทาง ตามหลัก ๓ Rs ๒. เพื่อให้มีการ จัดการขยะมูลฝอย ในพื้นที่และมีการ กำจัดอย่างถูกต้อง | ๑. ประชาชนขาด ความรู้เรื่องการคัด แยกขยะและไม่ให้ ความร่วมมือ ๒. คริวเรือนมีการคัด แยกขยะมูลฝอยและ มีการกำจัดอย่าง ถูกต้องไม่ถึง ร้อยละ ๗๐ | ความเสี่ยงด้านการ ดำเนินงาน (Operation Risk : O) | ๑. การให้ ความรู้แก่ ประชาชน ขาดความ ต่อเนื่อง ๒. บุคลากร ด้าน สาธารณสุข มีน้อย | ชุมชนมี ขนาดใหญ่ และจำนวน ประชากร หนาแน่น มาก | ประชาชน ไม่ได้รับ ความรู้และ การ ประชาสัมพันธ์ อย่างทั่วถึง และต่อเนื่อง | ประชาชนมี การคัดแยก ขยะน้อยไม่ ค่อยให้ ควม ร่วมมือ | ๕ | ๔ | ๕ x ๔ = ๒๐ สูงมาก |

๓.๒.๕ กองการศึกษา

(RM-๒)

| กระบวนการ/ กิจกรรมที่ สนับสนุน ยุทธศาสตร์ | วัตถุประสงค์/ เป้าหมาย | ความเสี่ยง | ประเภท ความเสี่ยง (S-O-F-C) | ปัจจัยเสี่ยง | | ผลกระทบ | | โอกาส (L) | ผลกระทบ (I) | ระดับความ เสี่ยง (L x I) |
|--|---|--|--|--------------|---|---------|--|--------------|----------------|--------------------------------|
| | | | | ภายใน | ภายนอก | ทางตรง | ทางอ้อม | | | |
| เริ่มกระบวนการ จัดซื้อจัดจ้าง จนถึงการเบิก จ่ายเงินโครงการ จัดงานนมัสการ องค์พระธาตุเจดีย์ (เจดีย์หัก) | เพื่อสร้างความ ศรัทธาและเป็นการ ให้ชุมชนมีส่วน ร่วมกันดูแลรักษา โบราณสถานองค์ เจดีย์ | เป็นโครงการที่มีการ จัดกิจกรรมหลาย กิจกรรม ทำให้การ เบิกจ่ายเกิดการ ผิดพลาดได้ | ความเสี่ยงด้านการ ดำเนินงาน (Operation Risk : O) | - | จำนวน ผู้เข้าร่วม กิจกรรม หรือเข้า ร่วมงานไม่ สามารถ กำหนดได้ แน่นอน | - | เกิดความ เสียหายต่อ ภาพลักษณ์ ขององค์กร | ๓ | ๓ | ๓ x ๓ = ๙ ปานกลาง |



ภาคผนวก ก

- แบบรายงานการติดตามและประเมินผลการบริหารจัดการความเสี่ยง (RM-๓)
- แบบรายงานผลตามแผนบริหารจัดการความเสี่ยง (RM - ๔)

องค์การบริหารส่วนตำบลเจดีย์หัก
แบบรายงานผลตามแผนบริหารความเสี่ยง

แบบ RM-๓
ปีงบประมาณ ๒๕๖๖

ยุทธศาสตร์ที่ ๔ ด้านคุณภาพชีวิต
โครงการ/กิจกรรม โครงการส่งเสริมการพัฒนาศักยภาพสตรี ตำบลเจดีย์หัก
วัตถุประสงค์ เพื่อให้ความรู้แก่กลุ่มสตรี ตามมาตรฐานการส่งเสริมการพัฒนาศตรี
เป้าหมาย/ตัวชี้วัด กลุ่มสตรี ตำบลเจดีย์หัก จำนวน ๑๕๐ คน / จำนวนกลุ่มสตรีที่เข้าร่วมกิจกรรมไม่น้อยกว่า ๙๐%
ส่วนงานย่อยที่รับผิดชอบ สำนักปลัด (งานพัฒนาชุมชน)

| ปัจจัยเสี่ยง (Risks Factor) (๑) | สาเหตุของความเสี่ยง (Root Cause) (๒) | การดำเนินการตามมาตรการป้องกัน | | ระยะเวลา (๕) | | | | ผู้รับผิดชอบ (๖) | สถานะความเสี่ยง (๗) | | | |
|---|--|--|---|--------------|----|----|----|---------------------|---------------------|---------------|------------------|---------------------------------|
| | | มาตรการควบคุม ภายใน (๓) | มาตรการตาม แผนบริหารความ เสี่ยง (๔) | Q๑ | Q๒ | Q๓ | Q๔ | | หมดไป | คงอยู่ | | ความเสี่ยงที่ เกิดขึ้นใหม่ |
| | | | | | | | | | | ควบคุม ได้ | ควบคุม ไม่ได้ | |
| - ผู้เข้ารับการอบรมแจ้ง ประสงค์เข้ารับอบรม แต่ เมื่อถึงเวลาไม่สามารถเข้า รับการอบรมได้ | - เป็นโครงการที่มีผู้เข้าร่วมโครงการเป็น บุคคลภายนอกควบคุมได้ยาก และการไป ศึกษาดูงานต้องมีการจองโรงแรมที่พัก ทำ ให้จำนวนห้องพัก กับจำนวนผู้เข้าอบรมมี การเปลี่ยนแปลง | ๑. มีการกำหนดให้ ผู้ที่แจ้งชื่อเข้ารับ การอบรมต้องเข้า อบรม (ถ้าไม่เข้า อบรมให้ชี้แจงเป็น ลายลักษณ์อักษร ต่อผู้บังคับบัญชา | ๑. แจ้งให้ผู้มีความ ประสงค์เข้ารับการ ฝึกอบรมตระหนัก ถึงความสำคัญของ โครงการ ๒. มีการต่อยอด ด้วยการนำมาเป็น แนวทางในการทำ อาชีพ | | | | | สำนักปลัด | | ✓ | | ไม่มีความเสี่ยง เกิดขึ้นใหม่ |

นางสาวอนงค์ลักษณ์ ศรีมนตรี
หัวหน้าฝ่ายวิเคราะห์นโยบายและแผน รักษาการแทน
หัวหน้าสำนักปลัด

องค์การบริหารส่วนตำบลเจดีย์หัก
แบบรายงานผลตามแผนบริหารความเสี่ยง

แบบ RM-๓

ปีงบประมาณ ๒๕๖๖

ยุทธศาสตร์ที่ ๖ ด้านการเมืองการบริหารและการพัฒนาบุคลากรท้องถิ่น
 โครงการ/กิจกรรม โครงการจัดฝึกอบรมเพิ่มประสิทธิภาพการเบิกจ่ายงบประมาณและเงินอื่นๆ
 วัตถุประสงค์ - เพื่อสร้างความรู้ความเข้าใจในการปฏิบัติงานดำเนินการเบิกจ่ายงบประมาณ
- เพื่อสร้างความรู้ความเข้าใจเกี่ยวกับหลักเกณฑ์และบังคับที่เกี่ยวข้อง
- เพื่อแลกเปลี่ยนความคิดเห็นข้อเสนอแนะและประสบการณ์
 เป้าหมาย/ตัวชี้วัด ข้าราชการและพนักงานจ้าง อบต.เจดีย์หัก จำนวน ๕๐ คน
ร้อยละ ๘๐ ของผู้เข้ารับการอบรมมีความรู้เพิ่มขึ้น

ส่วนงานย่อยที่รับผิดชอบ กองคลัง

| ปัจจัยเสี่ยง (Risks Factor) (๑) | สาเหตุของความเสี่ยง (Root Cause) (๒) | การดำเนินการตามมาตรการป้องกัน | | ระยะเวลา (๕) | | | | ผู้รับผิดชอบ (๖) | สถานะความเสี่ยง (๗) | | | |
|------------------------------------|---|---|---|--------------|----|----|----|---------------------|---------------------|---------------|------------------|---|
| | | มาตรการควบคุม ภายใน (๓) | มาตรการตาม แผนบริหารความ เสี่ยง (๔) | Q๑ | Q๒ | Q๓ | Q๔ | | หมดไป | คงอยู่ | | ความเสี่ยงที่ เกิดขึ้นใหม่ |
| | | | | | | | | | | ควบคุม ได้ | ควบคุม ไม่ได้ | |
| - บุคลากรมีจำนวนไม่เพียงพอ | - องค์การบริหารส่วนตำบลเจดีย์หักมีบุคลากรที่มีความชำนาญ เรื่องการเบิกจ่ายไม่เพียงพอ | ๑. เพิ่มบุคลากรให้มีจำนวนเพียงพอ ๒. จัดให้บุคลากรเข้ารับการอบรมเพื่อเพิ่มเติมความรู้ | ๑. ให้ผู้ปฏิบัติหน้าที่ได้เข้ารับการอบรม ๒. ให้ความรู้กับบุคลากรที่มีหน้าที่ในการเบิกจ่ายของแต่ละกอง | - | - | - | - | กองคลัง | ✓ | - | - | - ไม่ได้ดำเนินโครงการฯ - ไม่มีความเสี่ยงเกิดขึ้นใหม่ |

นางสาวกานตมาณี ดุ่มทองสำโรง

ผู้อำนวยการกองคลัง

องค์การบริหารส่วนตำบลเจดีย์หัก
แบบรายงานผลตามแผนบริหารความเสี่ยง

แบบ RM-๓

ปีงบประมาณ ๒๕๖๖

ยุทธศาสตร์ที่ ๑ ด้านโครงสร้างพื้นฐาน สาธารณูปโภคและสาธารณูปการ

โครงการ/กิจกรรม โครงการก่อสร้างถนน คสล. พร้อมวางท่อระบายน้ำ คสล. หมู่ที่ ๖ ต.เจดีย์หัก อ.เมืองราชบุรี จ.ราชบุรี (บริเวณบ้านนายศิริพร เจริญพาร์ม ถึงบ้านนายวิมล ประเทืองผล)

วัตถุประสงค์ - เพื่อให้ประชาชนได้มีถนนสำหรับการคมนาคมได้อย่างสะดวกและรวดเร็ว

เป้าหมาย/ตัวชี้วัด จำนวนครัวเรือนที่มีการคมนาคมสะดวกรวดเร็วเพิ่มมากขึ้น

ส่วนงานย่อยที่รับผิดชอบ กองช่าง

| ปัจจัยเสี่ยง (Risks Factor) (๑) | สาเหตุของความเสี่ยง (Root Cause) (๒) | การดำเนินการตามมาตรการป้องกัน | | ระยะเวลา (๕) | | | | ผู้รับผิดชอบ (๖) | สถานะความเสี่ยง (๗) | | | |
|---|---|---|--|--------------|----|----|----|---------------------|---------------------|---------------|------------------|--|
| | | มาตรการควบคุม ภายใน (๓) | มาตรการตาม แผนบริหารความ เสี่ยง (๔) | Q๑ | Q๒ | Q๓ | Q๔ | | หมดไป | คงอยู่ | | ความเสี่ยงที่ เกิดขึ้นใหม่ |
| | | | | | | | | | | ควบคุม ได้ | ควบคุม ไม่ได้ | |
| - ผู้รับจ้างดำเนินการก่อสร้างไม่ทันระยะเวลาที่กำหนด | - พื้นที่ก่อสร้างยังไม่ใช่ทางสาธารณประโยชน์ ต้องดำเนินการขออนุญาตจากกรมป่าไม้ - ผู้รับจ้างไม่สามารถดำเนินการให้แล้วเสร็จทันตามระยะเวลาที่กำหนดและไม่ตรงกับแปลนที่กำหนด | ๑. ตรวจสอบโครงการที่เข้าบรรจุในข้อบัญญัติมีการขออนุญาตก่อนได้ผู้รับจ้าง | ๑. ให้เจ้าหน้าที่ตรวจสอบบริษัทผู้รับจ้างให้มีประสิทธิภาพเพื่อให้งานบรรลุจุดประสงค์ของโครงการ | | | | | กองช่าง | ✓ | | | - ยังไม่ได้ดำเนินการ (กันเงินไว้) - ไม่มีความเสี่ยงเกิดขึ้นใหม่ |

นายอัครเดชระชั่มาน เจริญมะ
ผู้อำนวยการกองช่าง

องค์การบริหารส่วนตำบลเจดีย์หัก
แบบรายงานผลตามแผนบริหารความเสี่ยง

แบบ RM-๓

ปีงบประมาณ ๒๕๖๖

ยุทธศาสตร์ที่ ๓ ด้านทรัพยากรธรรมชาติและสิ่งแวดล้อม
 โครงการ/กิจกรรม โครงการรณรงค์ส่งเสริมการจัดการขยะมูลฝอยในชุมชน
 วัตถุประสงค์ - เพื่อส่งเสริมให้ชุมชน บ้านเรือน วัด โรงเรียน สถานประกอบการและองค์กรต่างๆ มีการคัดแยกขยะมูลฝอยตั้งแต่ต้นทาง และนำขยะมูลฝอยกลับไปใช้ประโยชน์อื่นให้คุ้มค่า
 เป้าหมาย/ตัวชี้วัด ๑. หมู่บ้าน/ชุมชน มีการคัดแยกขยะมูลฝอยตามประเภท และส่งต่อกำจัดอย่างถูกหลักสุขาภิบาล จำนวน ๑๓ หมู่บ้าน
๑. ขยะมูลฝอยถูกคัดแยกได้อย่างถูกต้องมากกว่าร้อยละ ๗๐ ของจำนวนหลังคาเรือนทั้งหมด
 ส่วนงานย่อยที่รับผิดชอบ กองสาธารณสุขและสิ่งแวดล้อม

| ปัจจัยเสี่ยง (Risks Factor) (๑) | สาเหตุของความเสี่ยง (Root Cause) (๒) | การดำเนินการตามมาตรการป้องกัน | | ระยะเวลา (๕) | | | | ผู้รับผิดชอบ (๖) | สถานะความเสี่ยง (๗) | | | |
|---|--|---|--|--------------|----|----|----|--|---------------------|---------------|------------------|-------------------------------|
| | | มาตรการควบคุม ภายใน (๓) | มาตรการตาม แผนบริหารความ เสี่ยง (๔) | Q๑ | Q๒ | Q๓ | Q๔ | | หมดไป | คงอยู่ | | ความเสี่ยงที่ เกิดขึ้นใหม่ |
| | | | | | | | | | | ควบคุม ได้ | ควบคุม ไม่ได้ | |
| - การประชาสัมพันธ์อาจ ไม่ทั่วถึง - ผู้เข้าร่วมกิจกรรมน้อย ไม่ตรงวัตถุประสงค์ | - ขาดความร่วมมือจากประชาชน และ หน่วยงานต่างๆที่เกี่ยวข้องในการคัดแยก - ไม่ตระหนักถึงการคัดแยกขยะให้ถูกวิธี | ๑. กำหนด วัตถุประสงค์ให้ ชัดเจนเพื่อได้รับ ความรู้ ประชาสัมพันธ์ ข้อมูลให้เป้าหมาย ได้ทราบข้อมูล อย่างสม่ำเสมอ | ๑. มีการมอบ ประกาศนียบัตร เพื่อเป็นแรงจูงใจ ๒. กับ ผู้เข้าร่วม โครงการ | | | | | กอง สาธารณสุข และ สิ่งแวดล้อม | | ✓ | | - |

นายอดิสรณ์ เนียมศิริ

ผู้อำนวยการกองสาธารณสุขและสิ่งแวดล้อม

องค์การบริหารส่วนตำบลเจดีย์หัก
แบบรายงานผลตามแผนบริหารความเสี่ยง

แบบ RM-๓

ปีงบประมาณ ๒๕๖๖

ยุทธศาสตร์ที่ ๓ ด้านการส่งเสริมการท่องเที่ยว

โครงการ/กิจกรรม โครงการจัดงานนมัสการองค์พระธาตุเจดีย์ (เจดีย์หัก)

วัตถุประสงค์ - เพื่อสร้างความศรัทธาและเป็นการให้ชุมชนมีส่วนร่วมกันดูแลรักษาโบราณสถาน

เป้าหมาย/ตัวชี้วัด - จัดงานนมัสการองค์พระธาตุเจดีย์ทำบุญฉลององค์เจดีย์ปีละ ๑ ครั้ง

 - จำนวนประชาชนที่ให้ความสำคัญและที่เข้าร่วมกิจกรรมทำบุญฉลององค์เจดีย์ ๑ ครั้ง/ปี

ส่วนงานย่อยที่รับผิดชอบ กองการศึกษา

| ปัจจัยเสี่ยง (Risks Factor) (๑) | สาเหตุของความเสี่ยง (Root Cause) (๒) | การดำเนินการตามมาตรการป้องกัน | | ระยะเวลา (๕) | | | | ผู้รับผิดชอบ (๖) | สถานะความเสี่ยง (๗) | | | |
|---|--|--|---|--------------|----|----|----|---------------------|---------------------|---------------|------------------|-------------------------------|
| | | มาตรการควบคุม ภายใน (๓) | มาตรการตาม แผนบริหารความ เสี่ยง (๔) | Q๑ | Q๒ | Q๓ | Q๔ | | หมดไป | คงอยู่ | | ความเสี่ยงที่ เกิดขึ้นใหม่ |
| | | | | | | | | | | ควบคุม ได้ | ควบคุม ไม่ได้ | |
| - จำนวนผู้เข้าร่วม กิจกรรมหรือเข้าร่วมงานไม่ สามารถกำหนดได้แน่นอน | - เป็นโครงการที่มีการจัดกิจกรรม ทำให้ การเบิกจ่ายเกิดผิดพลาดได้ | ๑. มุ่งผลสัมฤทธิ์ของ งานให้เกิด ประโยชน์สูงสุด ๒. ให้ผู้รับผิดชอบ โครงการนำ ข้อผิดพลาดมา ปรับปรุงอย่าง สม่ำเสมอ | ๑. กำหนด กิจกรรมที่มีความ ชัดเจนเพื่อไม่ให้ เกิดข้อผิดพลาด | | | | | กองการศึกษา | | ✓ | | |

นางสาวศิริอาภรณ์ เจริญรัตน์
ผู้อำนวยการกองการศึกษา

แบบรายงานผลตามแผนบริหารจัดการความเสี่ยง (RM - ๔)

องค์การบริหารส่วนตำบลเจดีย์หัก

ประจำปีงบประมาณ พ.ศ.๒๕๖๖

ส่วนราชการ สำนักปลัด (งานพัฒนาชุมชน)

| โครงการ ๒ | ความเสี่ยง ๓ | วิธีการจัดการความเสี่ยง ๔ | ผลการดำเนินงาน | | ความเสี่ยงคงเหลือ ๗ | หมายเหตุ ๘ |
|---|--|--|----------------|--------------------|--------------------------|---------------|
| | | | สถานะ ๕ | เอกสารอ้างอิง ๖ | | |
| - โครงการส่งเสริมการพัฒนาศักยภาพสตรีตำบลเจดีย์หัก | - ผู้รับการอบรมแจ้งประสงค์เข้ารับอบรมแต่เมื่อถึงเวลาไม่สามารถเข้ารับการอบรมได้ | ๑. แจ้งให้ผู้มีความประสงค์เข้ารับการฝึกอบรมตระหนักถึงความสำคัญ of โครงการ ๒. มีการต่อยอดด้วยการนำมาเป็นแนวทางในการทำอาชีพ | - แล้วเสร็จ | - | - ไม่มีความเสี่ยงคงเหลือ | - |

นางสาวอนงค์ลักษณ์ ศรีมนตรี

หัวหน้าฝ่ายวิเคราะห์นโยบายและแผน รักษาการแทน

หัวหน้าสำนักปลัด

แบบรายงานผลตามแผนบริหารจัดการความเสี่ยง (RM - ๔)

องค์การบริหารส่วนตำบลเจดีย์หัก

ประจำปีงบประมาณ พ.ศ.๒๕๖๖

ส่วนราชการ กองคลัง

| โครงการ | ความเสี่ยง | วิธีการจัดการความเสี่ยง | ผลการดำเนินงาน | | ความเสี่ยงคงเหลือ | หมายเหตุ |
|--|--------------------------------|---|------------------------|---------------|-------------------|----------|
| | | | สถานะ | เอกสารอ้างอิง | | |
| ๒ | ๓ | ๔ | ๕ | ๖ | ๗ | ๘ |
| - โครงการจัดฝึกอบรม เพิ่มประสิทธิภาพการเบิก จ่ายงบประมาณและเงิน อื่นๆ | - บุคลากรมีจำนวนไม่ เพียงพอ | ๑. ให้ผู้ปฏิบัติหน้าที่ได้เข้ารับ การอบรม ๒. ให้ความรู้กับบุคลากรที่มีหน้าที่ ในการเบิกจ่ายของแต่ละกอง | - ไม่ได้ดํา เนินการ | - | - | - |

นางสาวกานตมาณี ตุ่มทองสำโรง

ผู้อำนวยการกองคลัง

แบบรายงานผลตามแผนบริหารจัดการความเสี่ยง (RM - ๔)

องค์การบริหารส่วนตำบลเจดีย์หัก

ประจำปีงบประมาณ พ.ศ.๒๕๖๖

ส่วนราชการ กองช่าง

| โครงการ ๒ | ความเสี่ยง ๓ | วิธีการจัดการความเสี่ยง ๔ | ผลการดำเนินงาน | | ความเสี่ยงคงเหลือ ๗ | หมายเหตุ ๘ |
|--|---|--|--------------------------|--------------------|------------------------|---------------|
| | | | สถานะ ๕ | เอกสารอ้างอิง ๖ | | |
| - โครงการก่อสร้างถนน คสล.พร้อมวางท่อระบาย น้ำ คสล. หมู่ที่ ๖ ต.เจดีย์หัก อ.เมืองราชบุรี จ.ราชบุรี บริเวณบ้าน นายศิริพร เจริญฟาร์ม | - ผู้รับจ้างดำเนินการก่อสร้างไม่ทันระยะเวลาที่กำหนด | ๑. ให้เจ้าหน้าที่ตรวจสอบบริษัทผู้รับจ้างให้มีประสิทธิภาพเพื่อให้งานบรรลุจุดประสงค์ของโครงการ | - อยู่ในระหว่างดำเนินการ | - | - | - |

นายอัฒลเราะฮ์มาน เจ๊ะมะ
ผู้อำนวยการกองช่าง

แบบรายงานผลตามแผนบริหารจัดการความเสี่ยง (RM - ๔)

องค์การบริหารส่วนตำบลเจดีย์หัก

ประจำปีงบประมาณ พ.ศ.๒๕๖๖

ส่วนราชการ กองสาธารณสุขและสิ่งแวดล้อม

| โครงการ | ความเสี่ยง | วิธีการจัดการความเสี่ยง | ผลการดำเนินงาน | | ความเสี่ยงคงเหลือ | หมายเหตุ |
|--|---|--|----------------|---------------|--------------------------|----------|
| | | | สถานะ | เอกสารอ้างอิง | | |
| ๒ | ๓ | ๔ | ๕ | ๖ | ๗ | ๘ |
| - โครงการรณรงค์ส่งเสริมการจัดการขยะมูลฝอยในชุมชน | - การประชาสัมพันธ์อาจไม่ทั่วถึง - ผู้เข้าร่วมกิจกรรมน้อย ไม่ตรงวัตถุประสงค์ | ๑. มีการมอบประกาศนียบัตรเพื่อเป็นแรงจูงใจกับผู้เข้าร่วมโครงการ | - แล้วเสร็จ | - | - ไม่มีความเสี่ยงคงเหลือ | - |

นายอดิสรณ์ เนียมศิริ

ผู้อำนวยการกองสาธารณสุขและสิ่งแวดล้อม

แบบรายงานผลตามแผนบริหารจัดการความเสี่ยง (RM - ๔)
องค์การบริหารส่วนตำบลเจดีย์หัก
ประจำปีงบประมาณ พ.ศ.๒๕๖๖

ส่วนราชการ กองการศึกษา

| โครงการ | ความเสี่ยง | วิธีการจัดการความเสี่ยง | ผลการดำเนินงาน | | ความเสี่ยงคงเหลือ | หมายเหตุ |
|--|---|---|----------------|---------------|------------------------------|----------|
| | | | สถานะ | เอกสารอ้างอิง | | |
| ๒ | ๓ | ๔ | ๕ | ๖ | ๗ | ๘ |
| - โครงการจัดงานนมัสการ องค์พระธาตุเจดีย์ (เจดีย์หัก) | - จำนวนผู้เข้าร่วมกิจกรรม หรือเข้าร่วมงานไม่สามารถ กำหนดได้แน่นอน | ๑. กำหนดกิจกรรมที่มีความชัด เจนเพื่อไม่ให้เกิดข้อผิดพลาด | - แล้วเสร็จ | - | - ไม่มีความเสี่ยง คงเหลือ | - |

นางสาวศิริอาภรณ์ เจริญรัตน์
ผู้อำนวยการกองการศึกษาฯ

ภาคผนวก ข

หนังสือกระทรวงการคลัง เรื่อง หลักเกณฑ์กระทรวงการคลัง
ว่าด้วยมาตรฐานและหลักเกณฑ์ปฏิบัติการบริหารจัดการความเสี่ยง สำหรับ
หน่วยงานของรัฐ พ.ศ. ๒๕๖๒ ที่ กค ๐๔๐๙.๔/ว ๒๓

ลงวันที่ ๑๙ มีนาคม ๒๕๖๒



ที่ กค ๐๔๐๙.๔/๑๒๓

กระทรวงการคลัง
ถนนพระรามที่ ๖ กทม. ๑๐๔๐๐

๑๖ มีนาคม ๒๕๖๒

เรื่อง หลักเกณฑ์กระทรวงการคลังว่าด้วยมาตรฐานและหลักเกณฑ์ปฏิบัติการบริหารจัดการความเสี่ยง
สำหรับหน่วยงานของรัฐ พ.ศ. ๒๕๖๒

เรียน ปลัดกระทรวง อธิบดี อธิการบดี เลขาธิการ ผู้อำนวยการ ผู้บัญชาการ ผู้ว่าราชการจังหวัด ผู้ว่าราชการ
กรุงเทพมหานคร ผู้ว่าการ หัวหน้ารัฐวิสาหกิจ ผู้บริหารท้องถิ่น และหัวหน้าหน่วยงานอื่นของรัฐ
ตามพระราชบัญญัติวินัยการเงินการคลังของรัฐ พ.ศ. ๒๕๖๑

สิ่งที่ส่งมาด้วย หลักเกณฑ์กระทรวงการคลังว่าด้วยมาตรฐานและหลักเกณฑ์ปฏิบัติการบริหารจัดการความเสี่ยง
สำหรับหน่วยงานของรัฐ พ.ศ. ๒๕๖๒

ด้วยพระราชบัญญัติวินัยการเงินการคลังของรัฐ พ.ศ. ๒๕๖๑ มาตรา ๗๙ บัญญัติให้หน่วยงาน
ของรัฐจัดให้มีการตรวจสอบภายใน การควบคุมภายในและการบริหารจัดการความเสี่ยง โดยให้ถือปฏิบัติ
ตามมาตรฐานและหลักเกณฑ์ที่กระทรวงการคลังกำหนด

กระทรวงการคลังขอเรียนว่า เพื่อให้หน่วยงานของรัฐจัดให้มีการบริหารจัดการความเสี่ยง
เป็นไปตามบทบัญญัติแห่งพระราชบัญญัติวินัยการเงินการคลังของรัฐ พ.ศ. ๒๕๖๑ จึงกำหนดหลักเกณฑ์
กระทรวงการคลังว่าด้วยมาตรฐานและหลักเกณฑ์ปฏิบัติการบริหารจัดการความเสี่ยงสำหรับหน่วยงานของรัฐ
พ.ศ. ๒๕๖๒ ให้หน่วยงานของรัฐถือปฏิบัติ รายละเอียดตามสิ่งที่ส่งมาด้วย

จึงเรียนมาเพื่อโปรดทราบ และแจ้งให้หน่วยงานในสังกัดและเจ้าหน้าที่ที่เกี่ยวข้องถือปฏิบัติต่อไป

ขอแสดงความนับถือ

(นายนิรันดร์ กัลยาณมิตร)

รองปลัดกระทรวงการคลัง
หัวหน้ากลุ่มภารกิจด้านรายได้และหนี้สิน

กรมบัญชีกลาง
กองตรวจสอบภาครัฐ
โทรศัพท์ ๐ ๒๑๒๗ ๗๑๘๗
โทรสาร ๐ ๒๑๒๗ ๗๑๒๗

หลักเกณฑ์กระทรวงการคลัง
ว่าด้วยมาตรฐานและหลักเกณฑ์ปฏิบัติการบริหารจัดการความเสี่ยงสำหรับหน่วยงานของรัฐ
พ.ศ. ๒๕๖๒

โดยที่สมควรให้หน่วยงานของรัฐจัดให้มีการบริหารจัดการความเสี่ยง เพื่อให้การดำเนินงานบรรลุ
วัตถุประสงค์ตามยุทธศาสตร์ที่หน่วยงานของรัฐกำหนด

อาศัยอำนาจตามความในมาตรา ๗๔ แห่งพระราชบัญญัติวินัยการเงินการคลังของรัฐ พ.ศ. ๒๕๖๑
จึงได้กำหนดหลักเกณฑ์ไว้ ดังต่อไปนี้

ข้อ ๑ หลักเกณฑ์นี้เรียกว่า “หลักเกณฑ์กระทรวงการคลังว่าด้วยมาตรฐานและหลักเกณฑ์
ปฏิบัติการบริหารจัดการความเสี่ยงสำหรับหน่วยงานของรัฐ พ.ศ. ๒๕๖๒”

ข้อ ๒ หลักเกณฑ์นี้ให้ใช้บังคับในรอระยะเวลาบัญชีของหน่วยงานของรัฐถัดจากปีที่
กระทรวงการคลังประกาศเป็นต้นไป

ข้อ ๓ ให้หน่วยงานของรัฐตามพระราชบัญญัติวินัยการเงินการคลังของรัฐ พ.ศ. ๒๕๖๑ ถือปฏิบัติ
ตามมาตรฐานและหลักเกณฑ์ปฏิบัติการบริหารจัดการความเสี่ยงสำหรับหน่วยงานของรัฐที่แนบท้ายหลักเกณฑ์
ฉบับนี้

ข้อ ๔ กรณีหน่วยงานของรัฐ มีเจตนาหรือปล่อยปละละเลยในการปฏิบัติตามมาตรฐาน
และหลักเกณฑ์ปฏิบัติการบริหารจัดการความเสี่ยงสำหรับหน่วยงานของรัฐที่กระทรวงการคลังกำหนด โดยไม่มีเหตุ
อันควร ให้กระทรวงการคลังพิจารณาความเหมาะสมในการเสนอความเห็นเกี่ยวกับพฤติกรรมของหน่วยงานของรัฐ
ดังกล่าว ให้ผู้ที่เกี่ยวข้องดำเนินการตามอำนาจและหน้าที่ต่อไป

ประกาศ ณ วันที่ ๑๗ มีนาคม พ.ศ. ๒๕๖๒



(นายอภิศักดิ์ ตันติวรวงศ์)

รัฐมนตรีว่าการกระทรวงการคลัง

ภาคผนวก ค

คำสั่งแต่งตั้งคณะกรรมการบริหารจัดการความเสี่ยง

ขององค์การบริหารส่วนตำบลเจดีย์หัก

ที่ ๑๖๖/๒๕๖๕ ลงวันที่ ๕ สิงหาคม ๒๕๖๕



คำสั่งองค์การบริหารส่วนตำบลเจดีย์หัก
ที่ ๑๖๖ / ๒๕๖๕
เรื่อง แต่งตั้งคณะกรรมการบริหารจัดการความเสี่ยง

ด้วยพระราชบัญญัติวินัยการเงินการคลังของรัฐ พ.ศ.๒๕๖๑ มาตรา ๓๙ บัญญัติให้หน่วยงานของรัฐจัดให้มีการตรวจสอบภายใน การควบคุมภายใน และการบริหารจัดการความเสี่ยง โดยให้ถือปฏิบัติตามหลักเกณฑ์กระทรวงการคลังว่าด้วยมาตรฐานและหลักเกณฑ์ปฏิบัติการบริหารจัดการความเสี่ยงสำหรับหน่วยงานของรัฐ พ.ศ.๒๕๖๒ ดังนั้น เพื่อให้องค์การบริหารส่วนตำบลเจดีย์หัก สามารถบริหารจัดการความเสี่ยงได้อย่างมีประสิทธิภาพ สอดคล้องกับหลักเกณฑ์กระทรวงการคลังว่าด้วยมาตรฐานและหลักเกณฑ์ปฏิบัติการบริหารจัดการความเสี่ยงสำหรับหน่วยงานของรัฐ พ.ศ.๒๕๖๒ จึงแต่งตั้งคณะกรรมการบริหารจัดการความเสี่ยง ประกอบด้วย

| | |
|---|-------------------|
| ๑. ปลัดองค์การบริหารส่วนตำบลเจดีย์หัก | ประธานกรรมการ |
| ๒. หัวหน้าสำนักปลัด | กรรมการ |
| ๓. ผู้อำนวยการกองคลัง | กรรมการ |
| ๔. ผู้อำนวยการกองช่าง | กรรมการ |
| ๕. ผู้อำนวยการกองสาธารณสุขและสิ่งแวดล้อม | กรรมการ |
| ๖. ผู้อำนวยการกองการศึกษา ศาสนา และวัฒนธรรม | กรรมการ |
| ๗. รองปลัดองค์การบริหารส่วนตำบลเจดีย์หัก | กรรมการ/เลขานุการ |
| ๘. นักวิชาการตรวจสอบภายใน | ผู้ช่วยเลขานุการ |

ให้ผู้ได้รับการแต่งตั้งมีหน้าที่ความรับผิดชอบตามหลักเกณฑ์ปฏิบัติการบริหารจัดการความเสี่ยงสำหรับหน่วยงานของรัฐ ข้อ ๕ ดังนี้

- (๑) จัดทำแผนการบริหารจัดการความเสี่ยง
- (๒) ติดตามประเมินผลการบริหารจัดการความเสี่ยง
- (๓) จัดทำรายงานผลตามแผนการบริหารจัดการความเสี่ยง
- (๔) พิจารณาทบทวนแผนการบริหารจัดการความเสี่ยง

ทั้งนี้ ตั้งแต่บัดนี้เป็นต้นไป

สั่ง ณ วันที่ ๕ เดือนสิงหาคม พ.ศ. ๒๕๖๕


(นางสาววิลาสินี สุพานิชวรภาชน์)
นายกองค์การบริหารส่วนตำบลเจดีย์หัก